

Zakázkové číslo : 2011-09-05

Počet stran : 11

OBJEDNATEL : Masarykova univerzita
Žerotínovo náměstí 9, 601 77 Brno

ZHOTOVITEL : TIPRO projekt s.r.o
Kociánka 8/10, 612 00 Brno

AKCE : FAKULTY A ÚČELOVÁ ZAŘÍZENÍ MASARYKOVY UNIVERZITY
ZPŘÍSTUPNĚNÍ OBJEKTŮ STUDENTŮM SE SPECIFICKÝMI NÁROKY
PRÁVNICKÁ FAKULTA, VEVEŘÍ 70, BRNO

DOKUMENTACE PRO PROVEDENÍ STAVBY

A.1.1 TECHNICKÁ ZPRÁVA



evropský
sociální
fond v ČR



EVROPSKÁ UNIE



MINISTERSTVO ŠKOLSTVÍ,
MLÁDEŽE A TĚLOVÝCHOVY



OP Vzdělávání
pro konkurenceschopnost



INVESTICE DO ROZVOJE VZDĚLÁVÁNÍ

Vypracoval : Ing.arch. Martin Ondráček

Brno, 03.2012

Obsah :

Strana

a)	IDENTIFIKACE	3
b)	POPIS PŘEDMĚTU ŘEŠENÍ.....	3
c)	POPIS STÁVAJÍCÍHO STAVU VČ.FOTODOKUMENTACE	3
d)	ARCHITEKTONICKÉ A DISPOZIČNÍ ŘEŠENÍ	9
e)	STAVEBNĚ TECHNICKÉ ŘEŠENÍ.....	9
f)	OBECE.....	11

a) IDENTIFIKACE

Identifikační údaje objednatele

Investor : Masarykova univerzita
 Sídlo : Žerotínovo náměstí 9, 601 77 Brno
 IČ : 002 16 224

Identifikační údaje zhotovitele dokumentace

Obchodní jméno : TIPRO projekt s.r.o.
 Jméno a příjmení projektanta : Ing. Vítězslav Titl, autorizace ČKAIT1003275 (Pozemní stavby)
 Sídlo : Kociánka 8/10, 612 00 Brno
 IČ : 269 44 685

Označení stavby

Název stavby : FAKULTY A ÚČELOVÁ ZAŘÍZENÍ MASARYKOVY UNIVERZITY
 ZPŘÍSTUPNĚNÍ OBJEKTŮ STUDENTŮ SE SPECIFICKÝMI NÁROKY
 Místo stavby : Právnická fakulta, Veverí 70
 Obec : Brno

b) POPIS PŘEDMĚTU ŘEŠENÍ

Předmětem řešení je zajištění bezbariérového užívání vybraných částí řešeného objektu v souladu s aplikací vyhlášky 398/2009 Sb. o obecných technických požadavcích zabezpečujících bezbariérové užívání staveb – dále v textu jen „vyhláška“..

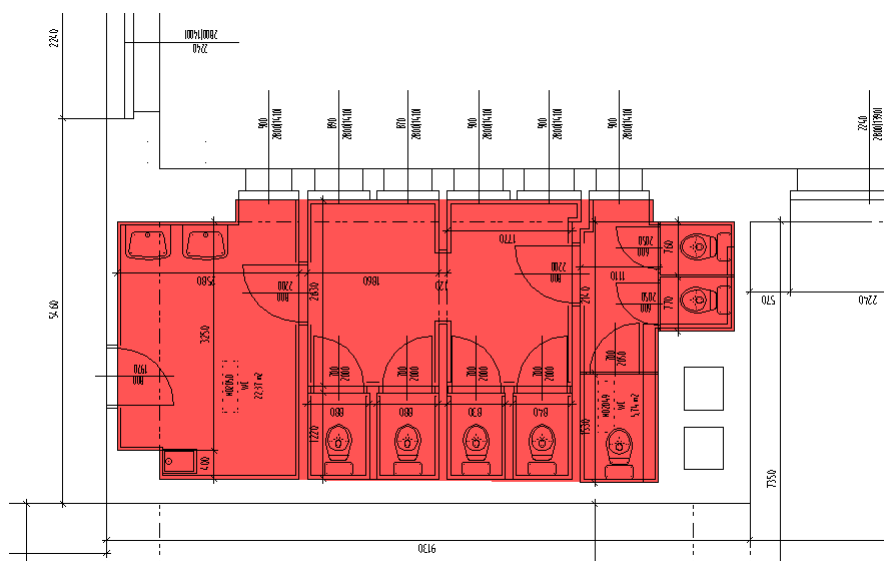
Pro objekt Veverí 70 se jedná o vybudování nových sociálních bezbariérových zařízení pro muže a ženy ve stávajících wc v patrech 1-4.np (vybourání stávajících dotčených konstrukcí a návrh nového dispozičního uspořádání vč. úprav vstupních dveří a dotčených prostor).

c) POPIS STÁVAJÍCÍHO STAVU VČ.FOTODOKUMENTACE

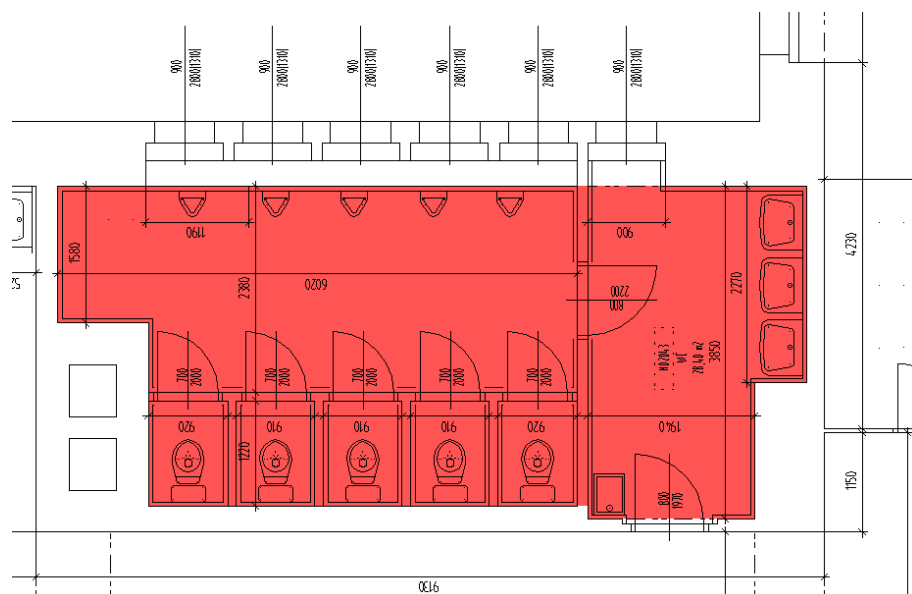
Řešený objekt se nachází na ulici Veverí 70.

V rozmezí 1-4.np jsou umístěny stávající wc pro studenty (veřejnost) které jsou svými stávajícími parametry a dispozičním uspořádáním nevyhovující pro zajištění bezbariérového užívání, které je podmíněno provedením stavebně technických úprav popsanych v části d) a e) této zprávy.

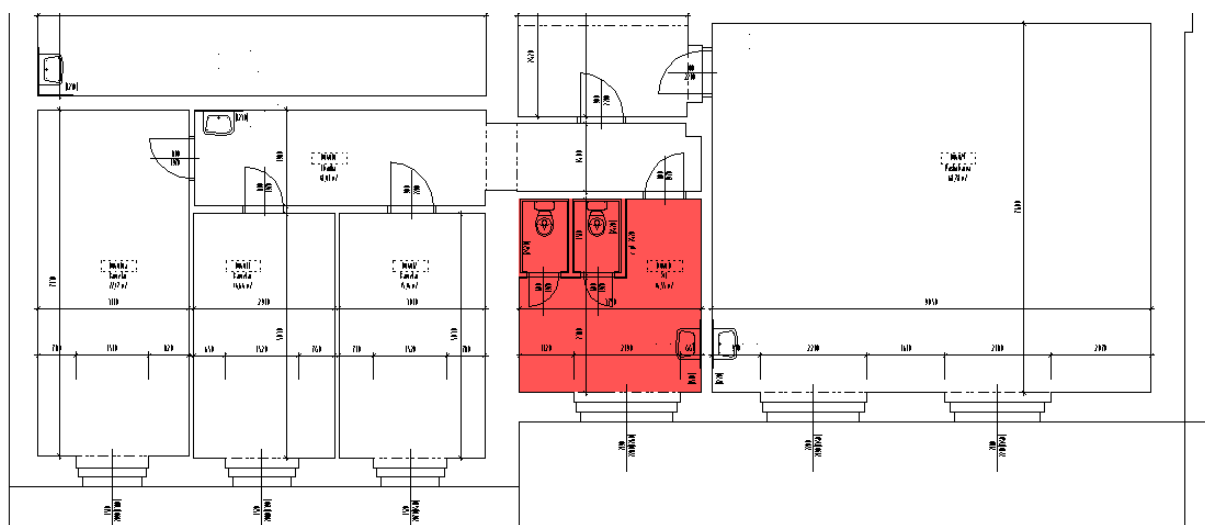
Vymezení ploch k řešení 1-3.np - wc ženy



Vymezení ploch k řešení 1-3.np - wc muži



Vymezení ploch k řešení 4.np - wc



Fotodokumentace stávajícího stavu



Foto01 – předsíň wc ženy 1-3.np



Foto02 – předsíň wc ženy 1-3.np



Foto03 – wc ženy 1-3.np; topná tělesa



Foto04 – wc ženy 1-3.np; topná tělesa



Foto05 – wc ženy 1-3.np; ocelové wc kabiny



Foto06 – wc ženy 1-3.np; zděné wc kabiny



Foto07 – wc ženy 1-3.np; vstupní dveře



Foto08 – wc muži 1-3.np; vstupní dveře



Foto09 – předsíň wc muži 1-3.np



Foto10 – předsíň wc muži 1-3.np



Foto11 – wc muži 1-3.np; prostor před kabinami



Foto12 – wc muži 1-3.np; prostor před kabinami



Foto13 – wc muži 1-3.np; zděné wc kabiny



Foto14 – wc muži 1-3.np; zděné wc kabiny



Foto15 – stávající wc ve 4.np; zděné wc kabiny



Foto16 – stávající wc ve 4.np; zděné wc kabiny



Foto17 – stávající wc ve 4.np; prostor před wc kabinami



Foto18 – stávající wc ve 4.np; prostor před wc kabinami

d) ARCHITEKTONICKÉ A DISPOZIČNÍ ŘEŠENÍ

Stávající dispozice wc mužů a žen bude provozně doplněna o kabiny – bezbariérové hygienické buňky v parametrech a vybavení dle vyhlášky vč. zrcadel, rozměr kabiny 1950x2100mm – na každém wc bude jedna samotná kabina přístupná společným vstupem – muži a ženy. Zbývající dispoziční řešení bude upraveno tak aby byly minimalizovány zásahy do stávajícího systému kanalizace a vodovodu, předpokládá se s kompletní výměnou svislých svodů v místech wc od paty ležaté kanalizace (2.pp) až nad úroveň střechy – toto bude realizováno pouze u svodů pro wc nacházejících se v 1-3.np). Dojde ke kompletní výměně povrchových úprav (dlažby, obklady), opravy stávajících omítek, výměně zařizovacích předmětů a doplňkových vybavení vč. příček wc kabin a osvětlovacích těles, případně přesunů dotčených topných těles.

Ve 4.np bude nově upravena dispozice stávajícího wc. Z původního rozsahu bude nově ponecháno/zrekonstruováno wc a druhé stávající wc bude rozšířeno na parametry pro bezbariérové užívání. Odvětrání obou kabin bude řešeno stejným způsobem jako u wc v 1-3.np – přímým větráním přes předsíňku okny, pomocí dveřních a stěnových mřížek.

e) STAVEBNĚ TECHNICKÉ ŘEŠENÍ

Bourací práce – stávající keramické obklady, zařizovací předměty, wc kabinky, dveřní výplně včetně zárubní budou kompletně vybourány v rozsahu nového dispozičního uspořádání.

Vnitřní instalace – stávající ZTI instalace budou vybourány pouze v nutném rozsahu dle nového dispozičního uspořádání včetně kompletní výměny svislých svodů od paty ležaté kanalizace po nadstřešní vent.hlavice v části nad sebou umístěných wc (1-3.np). Většina nápojných míst splaškové kanalizace a vodovodu zůstane beze změn a na tato místa budou napojena nové zařizovací předměty – rozvody ZTI budou provedeny zcela nově. Stávající nefunkční elektroinstalace po odpojení bude v pohledových místech demontována v místech, kde je vedena v konstrukci v této ponechána. Nové elektro rozvody budou provedeny v drážkách ve zdivu. Stávající dotčená topná tělesa budou přemístěna a všechna stávající i přemísťovaná topná tělesa vč.rozvodů na wc budou nově natřena.

SVISLÉ KONSTRUKCE

Vnitřní příčky

Příčky – nové dělicí stavební konstrukce bezbariérových hyg.buněk budou zděné z příčkových tvárnic na systémovou maltu výrobce zdícího materiálu. Nadedvěrní překlady budou rovněž z výrobního programu výrobce zdícího materiálu.

VODOROVNÉ KONSTRUKCE

Skladby podlah :

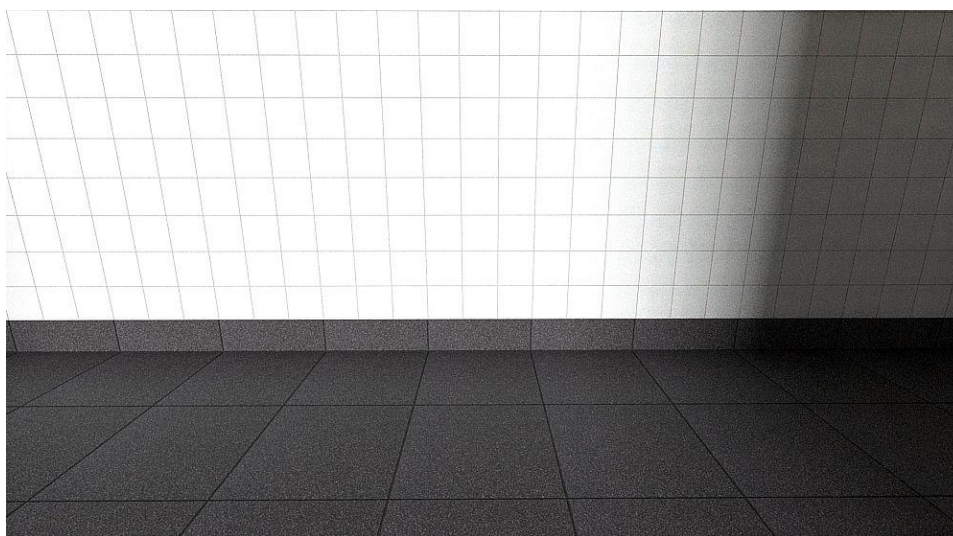
P1: keramická dlažba protiskluzná (všechny rekonstruované části WC)

Keramická dlažba včetně systémových prvků	8 mm
Lepící flexibilní tmel	5 mm
Penetrace (je-li vyžadována výrobcem lep. tmelu)	0 mm
Hydroizolační stěrka	5 mm
Penetrace (je-li vyžadována výrobcem stěrky)	0 mm
Samonivelační stěrka	5 mm
Penetrace (je-li vyžadována výrobcem stěrky)	0 mm
Stávající podkladová podlahová vrstva po odstranění původní dlažby	

Keramická dlažba bude u stěn s 10cm vysokým keramickým soklem z dlažby na který bude navazovat obklad. Keramické podlahy budou splňovat požadavky na protiskluznost – A+R9, součinitel tření bude min. 0,6. Spáry obkladů stěn budou modulově navazovat na spáry dlažeb podlah. Spárořez obkladů a dlažeb je schematicky zobrazen níže. Dlažba bude ve formátu 30x30cm, sokl 30x10cm v barvě tmavě šedé vč. tm.šedé spárovky, obklad bílý 10x10cm pololesk spárovka světle šedá.

Definitivní výběr typů dlažeb a obkladů bude proveden investorem po předložení vzorků dodavatelem stavby v průběhu provádění stavby a odsouhlasen architektem. Součinitel tření bude u všech druhů podlah min. 0,6.

Prostorové kladečské schema obkladu 10x10cm a dlažby 30x30cm se soklem 30x10cm



OMÍTKY

Omítky na nových zděných stěnách/příčkách a vysprávký stávajících omítek budou provedeny jako jednovrstvé, vápenocementové, strojní, ze směsí doporučených výrobcem zdícího systému bez cementového postřiku. Omítka v místech přechodu přes různé materiály bude vyztužena sklotextilní síťovinou, aby nedocházelo k jejímu praskání.

OBKLADY A DLAŽBY

Povrchy stěn budou opatřeny keramickými obklady do výšky cca 2050mm. Keramické obklady stěn budou rozměru 20x20cm v barvě bílé, doplněny rohovými systémovými hliníkovými lištami. Definitivní výběr typů obkladů bude proveden investorem po předložení vzorků dodavatelem stavby v průběhu provádění stavby.

MALBY A NÁTĚRY

Vnitřní konstrukce opatřené omítkou (zdi a strop) budou opatřeny nátěrem kvalitní disperzní akrylátovou barvou. Malby a nátěry budou řešeny v bílé barvě.

ŘEMESLA

Pomocné konstrukce pro vynesení rozvodů všech profesí uvnitř budovy budou součástí dodávky jednotlivých profesí a budou specifikovány v odpovídající prováděcí PD profesí. Tyto konstrukce nejsou dodávkou stavby.

Práce truhlářské

Vnitřní dveře jsou navrženy s povrchem z fólie, osazené do kovové nebo obložkové zárubně. Jedná se o kompletizované dodávky včetně rámu, kování, kotevních prvků, kování (matný kov), značení - piktogramů (matný kov) a větracích mřížek (elox.hliník).

WC kabiny (ženy/muži) budou provedeny ze systémových montovaných LTD příček vč.dveří a odpovídajícího kování jako kompletizovaný výrobek.

Nová vstupní dveřní křídla na WC budou v provedení laminát v odstínu a imitace dřeva dle stávajících fládrovaných popř.dýhovaných dveřních křidel - definitivní výběr typů a odstínů bude proveden investorem po předložení vzorků dodavatelem stavby v průběhu provádění stavby a odsouhlasen architektem a orgány památkové péče.

f) OBECNĚ

Projektant předpokládá, že Dodavatel je odborně způsobilá stavební firma a proto je jeho odpovědností, aby přesně stanovil rozsah prací prostřednictvím prozkoumání a prodiskutování veškeré dokumentace s příslušnými stranami. Žádné nároky na základě chybějící znalosti nebudou uznány.

Rozumí se, že v době výstavby nebude projektová dokumentace nutně kompletní v každém detailu a Zhotovitel bude nucen učinit projektové odhady ohledně prací. Jestliže se v průběhu výstavby ukážou tyto odhady nesprávnými nebo budou potřebovat pozměnit, půjde to na plnou odpovědnost Zhotovitele a ne Projektanta ani Objednatele.

Zhotovitel doplní poskytnuté informace svými vlastními znalostmi a zkušenostmi. Je plnou Zhotovitelovou zodpovědností učinit potřebné dotazy, jak to pro tento účel považuje za nutné. Je povinností Zhotovitele opatřit si všechny potřebné informace tak, aby mohl zhotovit stavbu podle požadavků Objednatele.

V případě, že Zhotovitel chce specifikovat jakékoliv položky obsažené v projektu, je nutné je investorovi předložit před realizací. Ty položky, které budou postrádat dodatečné specifikace, budou pokládány za plně porozuměné požadavkům Objednatele, bez jakýchkoliv dodatků. Je požadováno podrobné popsání těchto výrobků (včetně specifikace jejich výrobců), jež budou použity při stavbě.

Standard stavby a použitých materiálů je stanoven v této projektové dokumentaci většinou formou uvedení obecného technického popisu výrobku, který příslušný standard reprezentuje. Tyto standardy jsou závazné. Zhotovitel může nabídnout jiný výrobek (výrobce) pokud jejich standard bude odpovídat standardům, uvedeným v této PD. Jestliže Zhotovitel navrhuje použití jiného materiálu než je uvedeno zde nebo ve výkresové dokumentaci, potom tento návrh musí být odsouhlasen Objednatelem a Projektantem.

V případech, kdy v projektové dokumentaci není uveden druh materiálu či výrobku, anebo kdy Zhotovitel navrhuje jiný rovnocenný výrobek, musí Zhotovitel předložit své návrhy s technickým popisem a s cenou ke schválení Objednateli a Projektantovi.

Závazek Zhotovitele je vybudovat dílo kompletní ve všech řemeslech, i kdyby projektová dokumentace cokoli opomenula. V případě, že dle mínění Dodavatele je tomu tak, musí toto uvést před sepsáním smlouvy. Jestliže tak neučiní, předpokládá se, že zahrnul vše nutné pro vybudování díla.

Zhotovitel je povinen zajistit, že veškeré materiály používané při výstavbě jsou v souladu s projektovou dokumentací, odpovídajícími českými normami a platnými vyhláškami. Zhotovitel je rovněž povinen zajistit, že všechny importované materiály a zařízení mají platné České certifikáty a že jsou v souladu s relevantními předpisy ČSN a zkušebními požadavky.

Realizace projektem navrhovaných změn podléhá v rámci výběru materiálů, tvarového, barevného řešení odsouhlasování NPÚ UOP a OPP MMB v Brně, které bude nutné realizovat před realizací výroby či úpravy daných stavebních prvků.