

**PD – ARCHITEKTONICKÁ STUDIE  
ÚPRAVA DISPOZIČNÍHO ŘEŠENÍ STÁVAJÍCÍCH  
PROSTOR V ČÁSTI 3.NP – PROJEKT SYRI**



P

A

K

PROJEKČNÍ  
ARCHITEKTONICKÁ  
KANCELÁŘ  
SPOL.S R.O.

ING. ARCH.  
V. STEINHAUSEROVÁ  
GORKÉHO 62/13  
602 00 BRNO

INFO@ARCHPAK.CZ  
WWW.ARCH.CZ  
T +420 776 509 313  
T +420 775 238 015

STUDIE

05/2022

## OBSAH DOKUMENTACE

00	PRŮVODNÍ ZPRÁVA	
01	PŮDORYS 3.NP (VÝŘEZ) - SOUČASNÝ STAV	1:150
02	PŮDORYS 3.NP (VÝŘEZ) - NÁVRH	1:150
03	VIZUALIZACE - VELKÁ ZASEDACÍ MÍSTNOST	
04	VIZUALIZACE - KANCELÁŘE	

P

A

K

PROJEKČNÍ  
ARCHITEKTONICKÁ  
KANCELÁŘ  
SPOL.S R.O.

ING. ARCH.  
V. STEINHAUSEROVÁ  
GORKÉHO 62/13  
602 00 BRNO

INFO@ARCHPAK.CZ  
WWW.ARCH.CZ  
T +420 776 509 313  
T +420 775 238 015

STUDIE

05/2022

PRŮVODNÍ ZPRÁVA KE STUDII

Identifikační údaje stavby

<b>Objednatel:</b>	Masarykova univerzita Žerotínovo nám. 617/9, 601 77 Brno
<b>Zhotovitel:</b>	Projekční architektonická kancelář spol. s r.o. ing.arch.V.Steinhauserová Gorkého 62/13, Veveří 602 00 Brno
<b>Název studie:</b>	PD – architektonická studie Úprava dispozičního řešení stávajících prostor v části 3.NP – projekt SYRI

Úvod

Předmětem studie je návrh nového dispozičního řešení části 3.NP budovy Masarykovy univerzity v Brně na Komenského náměstí 2. Požadavkem bylo navrhnout reprezentativní zasedací místnost s 73-120 místy, seminární místnost s 30 místy, zbývající plochu věnovat kancelářím a zázemí.

Kapacity a plochy

Plocha kanceláří	182,7 m²
Plocha skladů	1,4 m²
Plocha sociálních zařízení	10,4 m²
Plocha zasedacích a seminárních místností	217,8 m²
Plocha komunikací	169,1 m²

<b>Užitná plocha celkem</b>	<b>581,4 m²</b>
<b>Celkový obestavěný prostor</b>	<b>3448,9 m³</b>

Architektonické řešení

Dispoziční řešení je do jisté míry předurčeno stavebním rozvržením stávajícího historického objektu. Budova byla navržena jako dvojtrakt s chodbou na vnitřní straně, jednotlivé místnosti byly umístěny po vnějším obvodu. Toto základní členění je zachováno i v rámci nového řešení. Velká zasedací místnost vznikne v severní části budovy sloučením tří stávajících místností. Sál je navržen symetricky se dvěma zakřivenými stupňovitými konstrukcemi se stoly a sklopnými sedačkami, v čele je pak umístěn předsednický stůl. Celková kapacita je 105 míst, další dvě místa jsou vyhrazená pro imobilní. Na sál provozně navazuje sousední místnost (přístupná rovněž z chodby), která bude sloužit jako šatna. V severozápadním rohu budovy je situována menší seminární místnost pro 32 osob. Mezi zasedací a seminární místnostmi jsou navrženy tři kanceláře, opticky propojené s pobytovou chodbou skrze prosklenou přičkou a malá zasedací místnost. Ve zbylé části řešené plochy je uvažováno se čtyřmi kanceláři. Jednotlivé kanceláře jsou dimenzovány pro čtyři osoby, jejich výměry se pohybují od 20 do 29 m². Součástí návrhu je i rekonstrukce sociálního zařízení, které dispozičně zůstane totožné jako ve stávajícím stavu.

Interiérové vybavení

Pracovní místa jsou vybavena kancelářskými stoly z rámové ocelové podnože a laminované pracovní desky hloubky 800mm, mobilními podstavnými kontejnery a otočnými kancelářskými židlemi na kolečkách. Součástí vybavení kanceláří budou uzavíratelné skříně s nastavitelnými policemi, akustické dělicí příčky, věšákové stěny a odpadkové koše. V rámci společné pobytové chodby je navržena malá kuchyňka a dva stolky s křesílky. Kancelářský nábytek bude zhotoven z LTD v barevné kombinaci bílá / dekor dřeva. Návrh je doplněn barevným čalouněním sedacího mobiliáře a akustických dělicích příček. Podlahu tvoří přírodní linoleum ve světlém odstínu. Součástí návrhu pobytové chodby je snížený akustický lamelový podhled a vertikální zelená stěna.

Seminární místnost je vybavena stoly o rozměrech 1200/600mm a židlemi (šířka místa pro posluchače 600mm). V rámci zasedací místnosti bude umístěn velký jednací stůl pro 10 osob. Materiálové provedení bude navazovat na vybavení kanceláří.

Na zakřivených stupňovitých konstrukcích velké zasedací místnosti je umístěno celkem 100 míst (sklopné sedačky, osová rozteč 700mm+pevný stolek), do čela místnosti je postaven stůl s pěti otočnými pojízdnými židlemi. Na krajích budou dva otočné a sklopné stolky pro imobilní. Zakřivené stoly budou materiálově zhotovené z ohýbané překližky, barevně budou laděny do světlého odstínu, stejně jako nástěnné akustické panely. Kontrastně je navržena podlaha z dřevěné průmyslové mozaiky a čalouněné sedačky, provedené ve třech barevných odstínech. Na předsednickém stole bude zhotoven nápis MUNI.

Stavebně technické řešení

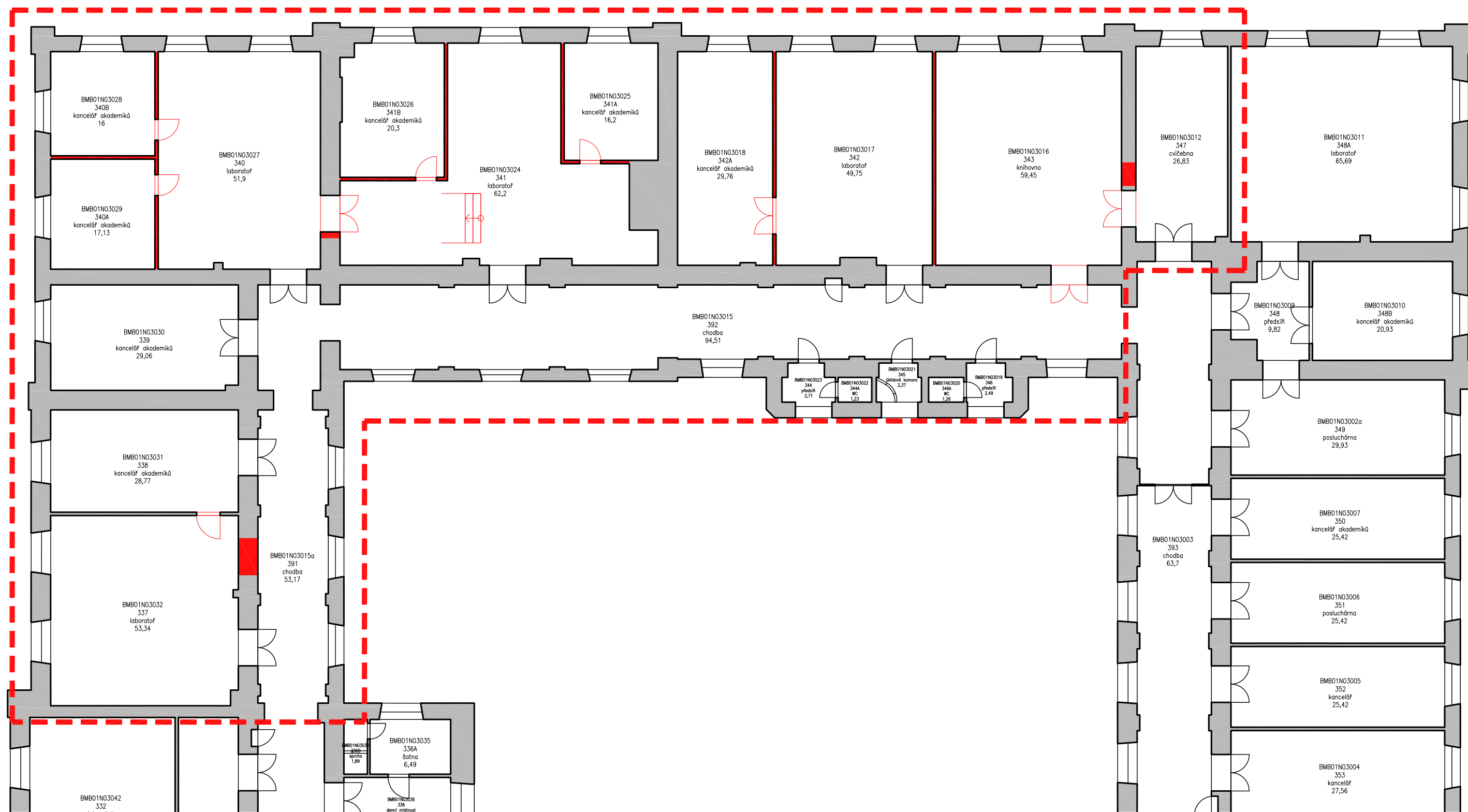
V rámci nového dispozičního řešení budou vybourány nenosné dělicí příčky. Nové dělicí stěny budou sádkartonové s kovovou nosnou konstrukcí s oboustranným dvojitým opláštěním a zvukovou izolací. U trojice kanceláří a zasedací místnosti je navržena prosklená dělicí příčka. V rámci šatny bude vybudována nová vyvýšená konstrukce podlahy včetně vyrovnávacího schodiště. Konstrukce stávající podlahy bude vybourána. Stěny budou přetmeleny sádrovou štukovou omítkou.

Stupňovitá konstrukce zasedací místnosti bude řešena jako ocelová s opláštěním OSB deskami. V sále bude proveden nový akustický SDK podhled.

Ve všech místnostech budou provedeny nové rozvody elektroinstalace včetně osvětlení, slaboproudu a UT. V zasedacích a seminárních místnostech je uvažováno s řešením AVT techniky, větráním vzduchotechnikou a chlazením.

Propočet

Předpokládané investiční náklady včetně interiérového vybavení a AVT techniky jsou 45 mil. Kč bez DPH.



## LEGENDA

ŘEŠENÉ ÚZEMÍ



BOURANÉ ZDIVO

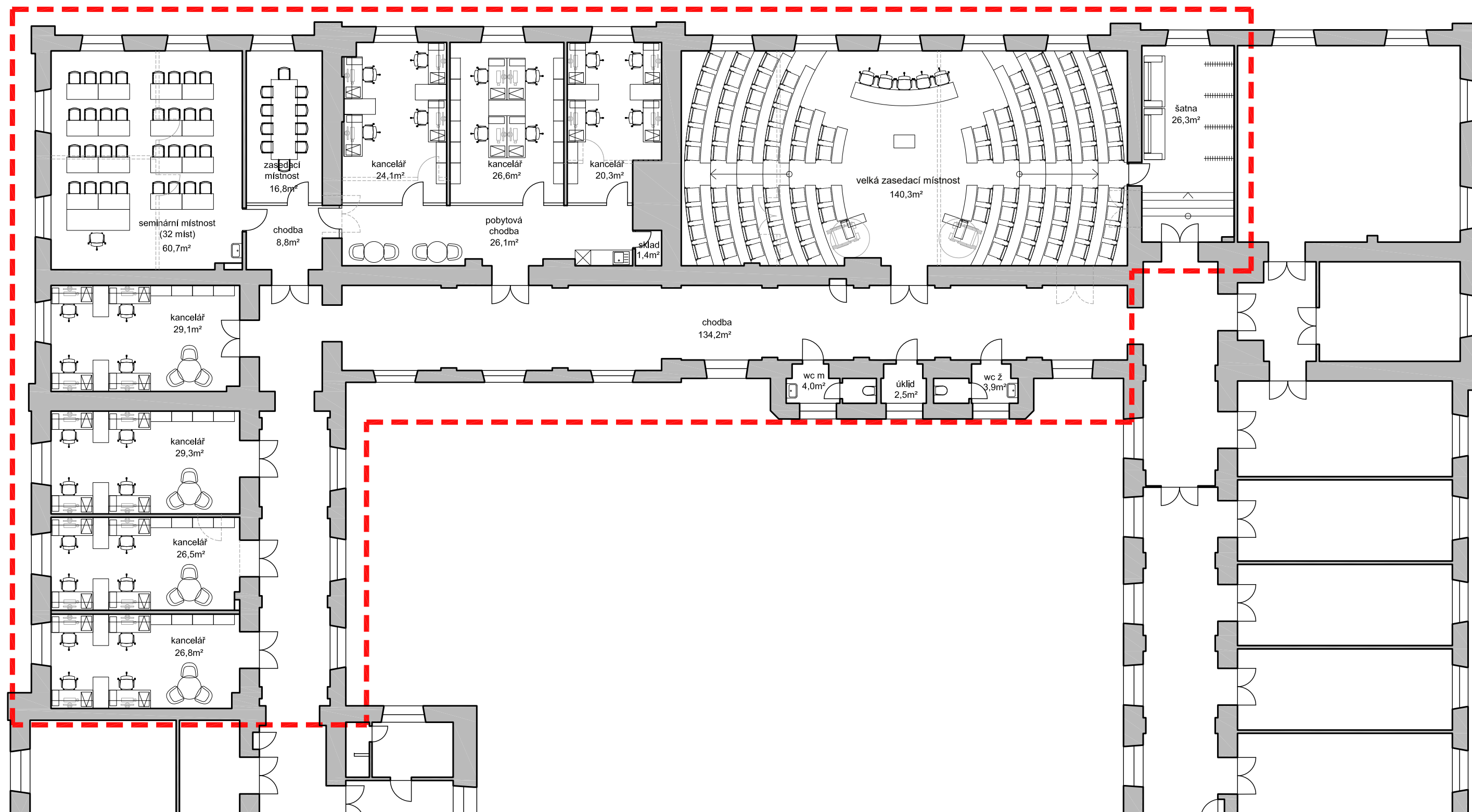


P



ÚPRAVA DISPOZIČNÍHO ŘEŠENÍ STÁVAJÍCÍCH  
PROSTOR V ČÁSTI 3.NP - PROJEKT SYRI

PŮDORYS 3.NP (VÝŘEZ) - SOUČASNÝ STAV  
1:150



## LEGENDA

ŘEŠENÉ ÚZEMÍ



P

A

K

ÚPRAVA DISPOZIČNÍHO ŘEŠENÍ STÁVAJÍCÍCH  
PROSTOR V ČÁSTI 3.NP - PROJEKT SYRI

PŮDORYS 3.NP (VÝŘEZ) - NÁVRH  
1:150







