

KUPNÍ SMLOUVA (dále jen „smlouva“)

podle § 409 a násl. zákona č. 513/1991 Sb., obchodní zákoník, v platném znění (dále jen „obchodní zákoník“)

1. SMLUVNÍ STRANY

KUPUJÍCÍ:

Masarykova univerzita, Přírodovědecká fakulta
se sídlem Kotlářská 627/2, 611 37, Brno
IČ: 00216224

DIČ: CZ00216224

zastoupená: doc. RNDr. Jaromírem Leichmannem, Dr., děkanem

kontaktní osoba: Mgr. Monika Fialová, mfialova@sci.muni.cz

PRODÁVAJÍCÍ:

NTi Audio Praha s.r.o.

IČ 01417771, DIČ CZ01417771,

se sídlem Lublaňská 1002 / 9, Vinohrady, 120 00 Praha 2

zapsaná v obchodním rejstříku vedeném Městským soudem v Praze
v oddílu C, vložce 206182

jednající Ing. Bedřich Votýpka

kontaktní osoba Ing. Bedřich Votýpka

2. UVODNÍ USTANOVENÍ

- 2.1 Kupující je řešitelem projektu s názvem Regionální VaV centrum pro nízkonákladové plazmové a nanotechnologické povrchové úpravy reg.č. CZ.1.05/2.1.00/03.0086 a příjemcem podpory na uvedený projekt z Operačního programu Výzkum a vývoj pro inovace (dále jen „VaVpl“).
- 2.2 Smluvní strany tímto prohlašují, že je jim známa povinnost dodržet požadavky na publicitu v rámci programů strukturálních fondů stanovené v čl. 9 nařízení Komise (ES) č. 1828/2006 a Pravidel pro publicitu v rámci OP VaVpl a to ve všech relevantních dokumentech týkajících se předmětu plnění této smlouvy.
- 2.3 Prodávající bere na vědomí, že podle § 2 písm. e) zákona č. 320/2001 Sb., o finanční kontrole ve veřejné správě, v platném znění, je osobou povinnou spolupůsobit při výkonu finanční kontroly a zavazuje se při výkonu finanční kontroly podle uvedeného předpisu spolupůsobit. Tato povinnost se týká rovněž těch částí smlouvy a dokumentů souvisejících s plněním této smlouvy, které podléhají ochraně podle zvláštních právních předpisů (např. jako obchodní tajemství, utajované skutečnosti) za předpokladu, že budou splněny požadavky kladené právními předpisy. Prodávající se rovněž zavazuje k obdobné povinnosti zavázat také své případné subdodavatele.
- 2.4 Prodávající se zavazuje archivovat veškeré písemnosti zhotovené pro plnění zakázky podle této smlouvy a kdykoli po tuto dobu objednateli umožnit přístup k těmto archivovaným písemnostem, a to do 31. 12. 2025. Objednatel je oprávněn po uplynutí deseti let od ukončení plnění podle této smlouvy od zhotovitele výše uvedené dokumenty bezplatně převzít.

3. PŘEDMĚT SMLOUVY

- 3.1 Předmětem této smlouvy je koupě monitoru pro kontinuální měření toxických plynů. Předmět plnění je bližší specifikován v příloze č. 1 Smlouvy (dále jako "dodávka", "zařízení" nebo „zboží“). Součástí plnění prodávajícího je dále:
- i. doprava zařízení na místo plnění, jeho vybalení a kontrola,
 - ii. zpracování a předání instrukcí a návodů k obsluze a údržbě zboží (manuálů)
 - iii. provedení zkoušek zařízení za podmínek dále stanovených touto smlouvou
 - iv. instalace zařízení, jeho uvedení do provozu
 - v. zaškolení obsluhy kupujícího,
 - vi. předání prohlášení o shodě dodaného zboží se schválenými standardy,

Prodávající je dále jako součást plnění povinen doložit následující doklady, pokud to povaha plnění umožňuje.

- i. seznam zařízení, která jsou součástí dodávky, s uvedením jejich jednotkových cen a množství (podle jednotlivých místností)
- ii. atesty a certifikáty výrobků a materiálů použitých v dodávce, prohlášení o shodě všech dodaných zařízení se schválenými standardy
- iii. protokoly o revizích
- iv. protokoly o úspěšných zkouškách dodávky včetně protokolů prokazujících splnění všech zadávací dokumentací požadovaných parametrů a vlastností dodávky
- v. návody k obsluze a údržbě, podmínky pro údržbu a ochranu zařízení

Nedoloží-li Prodávající požadované doklady, nepovažuje se dodávka za řádně dokončenou.

- 3.2 Prodávající se zavazuje za podmínek stanovených touto Smlouvou řádně a včas na svůj náklad a na svoji odpovědnost dodat a předat Kupujícímu zboží specifikované v příloze č. 1 Smlouvy do místa plnění, provést služby a práce specifikované v čl. 3.1 Smlouvy. Prodávající odpovídá za to, že dodané zařízení, služby a práce budou provedeny s odbornou péčí a v souladu se všemi platnými právními předpisy, touto Smlouvou i příslušnými přílohami k této Smlouvě a s relevantními technickými a kvalitativními normami.

- 3.3 Kupující se zavazuje řádně a včas dodané zařízení, služby, práce a ostatní dílčí plnění převzít. Kupující je povinen zaplatit Prodávajícímu Kupní cenu za podmínek a způsobem uvedeným v této Smlouvě.

- 3.4 Pro účely této smlouvy se rozumí

a) *Instalací zboží* jeho usazení v místě plnění, sestavení, propojení a napojení zboží na zdroje, zejména připojení zboží k elektrickým rozvodům, k slaboproudým a optickým rozvodům, rozvodu vody, demineralizované vody, plynu, technických plynů, tepla, chladu či vzduchotechniky (je-li funkce zboží podmíněna takovým připojením),

b) *Uvedením zboží* do provozu jeho odzkoušení a ověření správné funkce zboží, případně jeho seřízení, jakož i provedení jiných úkonů a činností nutných pro to, aby zboží mohlo plnit sjednaný či obvyklý účel a zaškolení obsluhy Kupujícího.

c) *Splněním dodávky* splnění všech povinností prodávajícího dle čl. 3.1 Smlouvy.

4. KUPNÍ CENA

- 4.1 Kupní cena je stanovena na základě nabídky Prodávajícího předložené v rámci zadávacího řízení s označením „**Přístrojové vybavení XVII. pro projekt CEPLANT reg.č. CZ.1.05/2.1.00/03.0086 – část 2 – Analyzátor formaldehydu – přístroj pro kontinuální měření formaldehydu v plynné fázi**“ pro dodávku vymezenou v čl. 3 Smlouvy a činí:
- 867 000,- Kč (slovy osmsetšedesát sedm tisíc korun českých) bez DPH,
 - 182 070,- Kč (slovy jednostoosmdesát dva tisíc sedmdesát korun českých) DPH,
 - 1 049 070,- Kč (slovy jeden milion čtyřicetdevět tisíc sedmdesát korun českých) cena + DPH,
- 4.2 Cena obsahuje veškeré náklady spojené s dodávkou plnění a provedením sjednaných služeb a prací, zejména náklady pořízení zařízení včetně nákladů na jeho výrobu, náklady na jeho dopravu na místo plnění včetně případných nákladů na manipulační mechanismy, náklady na pojištění zboží, ostrahu zboží do jeho předání a převzetí, daně a poplatky spojené s dodávkou zboží, náklady na průvodní dokumentaci, náklady na instalaci a uvedení přístrojů do provozu a náklady na likvidaci odpadů vzniklých při dodávce zboží. Sjednaná kupní cena je nezávislá na vývoji cen a na kurzových změnách.
- 4.3 Prodávající prohlašuje, že je plně seznámen s rozsahem a povahou požadavků Kupujícího na zboží a že správně vymezil, vyhodnotil a ocenil veškeré dodávky, služby a práce, které jsou nezbytné pro řádné splnění závazku Prodávajícího ze Smlouvy, a že při stanovení ceny dle této Smlouvy:
- a) překontroloval zadání dle čl. 3 této Smlouvy,
 - b) při kalkulaci ceny zohlednil všechny technické a obchodní podmínky uvedené ve Smlouvě.
- 4.4 Není-li výslovně uvedeno jinak, veškeré ceny v této Smlouvě uvedené se rozumí bez daně z přidané hodnoty (dále také DPH), která bude Prodávajícím účtována dle předpisů platných ke dni uskutečnění zdanitelného plnění.
- 4.5 Sjednaná cena dodávky je cenou nejvýše přípustnou, kterou je možné překročit pouze v případě změny DPH po podpisu této Smlouvy.

5. PLATEBNÍ PODMÍNKY

- 5.1 Kupující neposkytne Prodávajícímu žádné zálohy.
- 5.2 Kupní cena bude uhrazena bezhotovostně na základě žádostí o platbu (dále jen „faktur“) vystavených Prodávajícím. Prodávající je oprávněn vystavit faktury a požádat o platbu po kompletním provedení plnění dle článku 3.1 této smlouvy, a to v dohodnuté kvalitě, bez vad a nedodělků.
- 5.4 Lhůta splatnosti faktury je **30 dnů** ode dne následujícího po dni doručení faktury do sídla Kupujícího.
- 5.5 Za doručení faktury se považuje den doručení faktury poštou nebo kurýrní službou do sídla Kupujícího nebo den osobního předání faktury do poštovní evidence Kupujícího.
- 5.6 Faktura Prodávajícího musí mít náležitosti daňového a účetního dokladu, formou a obsahem odpovídat § 28 odst. 2 zákona č. 235/2004 Sb., v platném znění, a mít náležitosti obchodní listiny dle § 13a zákona č. 513/1991 Sb., v platném znění.

Faktura musí obsahovat zejména:

- označení účetního dokladu a jeho pořadové číslo
- identifikační údaje Kupujícího včetně DIČ
- identifikační údaje Prodávajícího včetně DIČ,
- náležitosti obchodní listiny
- označení dokladu názvem a registračním číslem projektu
- datum vystavení
- datum uskutečnění zdanitelného plnění
- výši ceny bez daně celkem
- sazbu daně
- výši daně celkem zaokrouhlenou dle příslušných předpisů
- cenu celkem včetně daně
- podpis odpovědného osoby Prodávajícího
- kopii protokolu o splnění dodávky s podpisem osoby, která za Kupujícího dodávku převzala.

V případě, že faktura nebude obsahovat výše uvedené náležitosti, bude Kupujícím vrácena k opravení bez proplacení. V takovém případě lhůta splatnosti počíná běžet znovu ode dne doručení opravené či nově vyhotovené faktury.

Případné sankce a poplatky z prodlení vzniklé důsledkem nesprávně uvedené sazby DPH a povinnosti podat dodatečné daňové přiznání nese Prodávající.

- 5.7 Závazek Kupujícího k zaplacením kupní ceny se považuje za splněný v den, kdy je dlužná částka odepsána z účtu Kupujícího.
- 5.8 V případě, že číslo bankovního účtu zhotovitele uvedené v této smlouvě nebo na zhotovitelem vystavených fakturách nebude uveřejněno způsobem umožňujícím dálkový přístup ve smyslu ustanovení § 109 odst. 2 písm. c) zákona č. 235/2004 Sb., o dani z přidané hodnoty, ve znění pozdějších předpisů (dále jen „ZDPH“), je objednatel oprávněn uhradit zhotoviteli pouze tu část peněžitého závazku vyplývajícího z faktury, jež odpovídá výši základu daně, a zbylou část pak ve smyslu ust. § 109a ZDPH uhradit přímo správci daně. Stane-li se uchazeč nespolehlivým plátcem ve smyslu ust. § 106a ZDPH, použije se tohoto odstavce obdobně.

6. LHŮTA PLNĚNÍ

- 6.1 Prodávající je povinen zahájit plnění předmětu Smlouvy dnem podpisu této Smlouvy.
- 6.2 Prodávající se zavazuje celou dodávku řádně zhotovit, obstarat, vyzkoušet, předat Kupujícímu a realizovat všechna plnění dle této smlouvy **nejpozději do 3 měsíců** od podpisu Smlouvy. Prodlení Prodávajícího s řádným dokončením dodávky a jejím předáním se považuje za podstatné porušení Smlouvy.
- 6.3 Prodávající je povinen informovat kupujícího o termínu dokončení dodávky alespoň tři pracovní dny předem.
- 6.4 Smluvní strany si mohou dohodnout předávání a přejímání dodávky po ucelených plně funkčních částech.

- 6.5 Termín předání a převzetí dodávky může být přiměřeně prodloužen:
- i. Jestliže dojde k přerušení prací Prodávajícího na základě písemného pokynu Kupujícího.
 - ii. Jestliže dojde k přerušení prací Prodávajícího způsobeného okolnostmi vylučujícími odpovědnost (tzv. vyšší moc) ve smyslu § 374 Obchodního zákoníku. Smluvní strany jsou povinny se bezprostředně vzájemně informovat o vzniku takové okolnosti a dohodnout způsob jejího řešení, jinak se vyšší moci nemohou dovolávat.

Prodloužení doby provádění dodávky se určí podle doby trvání překážky nebo neplnění závazků Kupujícího sjednaných touto Smlouvou, s přihlédnutím k době nezbytné pro obnovení prací, za podmínky, že Prodávající učinil veškerá opatření ke zkrácení nebo předejití zpoždění a po písemné dohodě smluvních stran.

- 6.6 Nebude-li dohodnuto jinak, platí, že Prodávající je oprávněn provádět instalaci přístrojů a jejich zkoušky každý pracovní den v době od 6.30 hod do 18.00 hod. Kupující je oprávněn v případě změny svých provozních podmínek tuto dobu omezit písemným pokynem Prodávajícímu. V tomto případě obě strany v Dodatku ke Smlouvě sjednají změnu Termínu předání a převzetí.
- 6.6 Kupující není povinen dodávku převzít, jestliže plnění nebylo provedeno v souladu se čl. 3.1 smlouvy.

7. PŘEDÁNÍ A PŘEVZETÍ MÍSTA URČENÉHO K PLNĚNÍ DODÁVKY (STANOVIŠTĚ)

- 7.1 Místem plnění je Přírodovědecká fakulta Masarykovy univerzity, Kotlářská 267/2, 611 37 Brno. Kupující je povinen Prodávajícímu nejpozději do 3 pracovních dnů po obdržení jeho písemné výzvy umožnit zahájení dodávky.

8. DALŠÍ PODMÍNKY

Pokyny Kupujícího

- 8.1 Při provádění dodávky postupuje Prodávající samostatně. Prodávající se však zavazuje respektovat veškeré pokyny Kupujícího, týkající se realizace předmětné dodávky a upozorňující na možné porušování smluvních povinností Prodávajícího.
- 8.2 Prodávající je povinen upozornit Kupujícího bez zbytečného odkladu na nevhodnou povahu věcí převzatých od Kupujícího nebo pokynů daných mu Kupujícím k provedení dodávky, jestliže Prodávající mohl tuto nevhodnost zjistit při vynaložení odborné péče.

Použité materiály a výrobky

- 8.3 Věci, které jsou potřebné k provedení dodávky, je povinen opatřit Prodávající, pokud v této Smlouvě není výslovně uvedeno, že je opatří Kupující.
- 8.4 Prodávající se zavazuje, že k realizaci dodávky použije výhradně nové (nikoli již dříve použité, byť i

repassované) součásti a materiály. Prodávající se zavazuje a ručí za to, že při realizaci dodávky nepoužije žádný materiál, o kterém je v době jeho užití známo, že je škodlivý nebo nesplňuje hygienické či ekologické parametry. Stejně tak se Prodávající zavazuje, že k realizaci dodávky nepoužije materiály a dodávky, které nemají požadovanou certifikaci, je-li pro jejich použití certifikace nezbytná podle příslušných předpisů. Pokud Prodávající uvedené závazky nedodrží, je povinen na písemné vyzvání Kupujícího provést okamžitě nápravu a veškeré náklady s tím spojené nese Prodávající.

8.5 Prodávající doloží na vyzvání Kupujícího, nejpozději však v Termínu předání a převzetí dodávky soubor certifikátů rozhodujících materiálů a dodávek.

Instalace

8.6 Prodávající bude v průběhu přípravy dodávky konzultovat navrhovaná napojení zařízení na instalaci s Kupujícím. Navržené řešení předloží Prodávající Kupujícímu ke schválení v termínu umožňujícím dokončení dodávek ve sjednaném termínu. Prodávající nesmí zahájit práce na Stanovišti před schválením navrženého řešení Kupujícím.

Kontrola provádění dodávky

8.7 Kupující je oprávněn kontrolovat provádění dodávky. Provádění dodávky v rozporu s povinnostmi Prodávajícího dle této Smlouvy bude považováno za podstatné porušení Smlouvy. Zjistí-li Kupující, že Prodávající provádí dodávku v rozporu se svými povinnostmi, je Kupující oprávněn dožadovat se toho, aby Prodávající odstranil vady vzniklé vadným prováděním a dodávku prováděl řádným způsobem nebo je oprávněn z téhož důvodu od Smlouvy odstoupit.

Bezpečnost a ochrana zdraví při práci

8.8 Prodávající je povinen zajistit při provádění dodávky dodržení veškerých bezpečnostních, hygienických a ekologických opatření a opatření vedoucích k požární ochraně prováděné dodávky a objektů, v nichž je dodávka plněna, a to v rozsahu a způsobem stanoveným příslušnými předpisy.

8.9 Prodávající je povinen provést pro všechny své zaměstnance pracující na instalaci a zkouškách dodávky na místě plnění vstupní školení o bezpečnosti a ochraně zdraví při práci a o požární ochraně. Prodávající je rovněž povinen průběžně znalosti svých zaměstnanců o bezpečnosti a ochraně zdraví při práci a o požární ochraně obnovovat a kontrolovat.

8.10 Prodávající je povinen zabezpečit provedení vstupního školení o bezpečnosti a ochraně zdraví při práci a o požární ochraně i u svých poddodavatelů.

8.11 Prodávající v plné míře zodpovídá za bezpečnost a ochranu zdraví všech osob, které se s jeho vědomím zdržují na Stanovišti, a je povinen zabezpečit jejich vybavení ochrannými pracovními pomůckami.

8.12 Prodávající je povinen provádět v průběhu provádění dodávky vlastní dozor a soustavnou kontrolu nad bezpečností práce a požární ochranou.

8.13 Dojde-li k jakémukoliv úrazu při provádění dodávky na místě plnění nebo při činnostech souvisejících s prováděním dodávky na místě plnění, je Prodávající povinen zabezpečit vyšetření úrazu a sepsání příslušného záznamu. Kupující je povinen poskytnout Prodávajícímu nezbytnou součinnost.

Škody

- 8.14 Pokud činností Prodávajícího dojde ke způsobení škody Kupujícímu nebo třetím osobám z titulu opomenutí, nedbalosti nebo neplněním podmínek vyplývajících z právních předpisů, technických nebo jiných norem nebo vyplývajících z této Smlouvy, je Prodávající povinen bez zbytečného odkladu tuto škodu odstranit a není-li to možné, tak nahradit v penězích. Veškeré náklady s tím spojené nese Prodávající.
- 8.15 Prodávající odpovídá i za škodu způsobenou činností těch, kteří pro něj dodávku provádějí.

Možnost pověřit realizaci části dodávky jinou osobu

- 8.16 Prodávající je oprávněn pověřit provedením části dodávky třetí osobu (subdodavatele) pouze s předchozím souhlasem Kupujícího. V tomto případě však Prodávající odpovídá za činnost subdodavatele tak, jako by dodávku prováděl sám.
- 8.17 Prodávající je povinen zabezpečit ve svých subdodavatelských smlouvách splnění všech povinností vyplývajících Prodávajícímu ze Smlouvy.

Dodání zařízení

- 8.18 Zařízení, které tvoří část předmětu plnění dle čl. 3.1 Smlouvy, převezme kupující po dopravě a jeho umístění na určeném místě v místě plnění. Na žádost prodávajícího kupující převzetí zařízení po dopravě potvrdí. Prodávající je povinen oznámit termín dodání zařízení alespoň tři pracovní dny předem.
- 8.19 Kupující je oprávněn přizvat k předání a převzetí zboží i jiné osoby, jejichž účast pokládá za nezbytnou (např. budoucího uživatele dodávky)
- 8.20 V případě, že Prodávající oznámí Kupujícímu, že zařízení je připraveno k předání a převzetí a při předávání a jeho přebírání se prokáže, že zařízení nemá vlastnosti sjednané nebo obvyklé, je Prodávající povinen uhradit Kupujícímu veškeré náklady jemu vzniklé v souvislosti s jeho neúspěšným předáním a převzetím. Prodávající nese i náklady na organizaci opakovaného předání.
- 8.21 Kupující není povinen převzít zařízení, které vykazuje vady a nedodělky, byť by samy o sobě ani ve spojení s jinými nebránily jeho řádnému užívání. Nevyužije-li Kupující svého práva nepřevzít zařízení vykazující vady a nedodělky, sestaví Kupující a Prodávající soupis těchto vad a nedodělků včetně způsobu a termínu jejich odstranění. Nedojde-li k dohodě Kupujícího a Prodávajícího o termínu odstranění, musí být vady plnění odstraněny do 5 pracovních dnů ode dne předání a převzetí zařízení.
- 8.22 Okamžikem převzetí zařízení přechází riziko vzniku náhodné škody na zařízení na Kupujícího, ledaže tento prokáže, že nemohl vzniku škody nijak zabránit.

Zkoušky zařízení

- 8.23 Prodávající je povinen písemně oznámit Kupujícímu nejpozději 3 pracovní dny předem, že zařízení bude v daném termínu připraveno k zahájení zkoušek zařízení spočívajících v běžném provozu všech dodávaných přístrojů a zařízení po dobu nejméně pěti hodin. V rámci zkoušek ověří Prodávající za účasti Kupujícího všechny funkce dodávaných přístrojů a zařízení včetně jejich řídicích systémů. Každá porucha kteréhokoli z dodávaných přístrojů, pomocných zařízení či řídicího systému vedoucí k nedodržení kteréhokoli z parametrů či kterékoli z vlastností dodávky požadovaných zadávací dokumentací běh zkoušek zastavuje a po odstranění poruchy jsou zkoušky zahajovány znovu od počátku.

Splnění dodávky

- 8.24 Kupující převezme dodávku po splnění všech povinností prodávajícího dle čl. 3.1 této smlouvy a to v místě plnění.
- 8.25 O úplném splnění dodávky pak sepíší strany protokol o splnění dodávky.
- 8.26 Povinným obsahem protokolu o splnění dodávky jsou:
- i. údaje o Prodávajícím, subdodavatelích a Kupujícím
 - ii. popis jednotlivých plnění, která tvoří dodávku dle čl. 3.1 této smlouvy
 - iii. termín, od kterého počíná běžet záruční lhůta
 - iv. prohlášení Kupujícího, že zboží bylo dodáno, instalováno a uvedeno do provozu, zda došlo k proškolení obsluhy a zda dodávku přijímá nebo nepřijímá
 - v. datum podpisu protokolu o předání a převzetí dodávky (toto datum je současně datem uskutečnění zdanitelného plnění ve smyslu zákona o dani z přidané hodnoty)
- 8.27 Předáním dodávky stvrzeným podpisem kontaktních osob podle této Smlouvy, přechází na Kupujícího vlastnictví majetku, který tvoří součást dodávky. Do doby splnění dodávky nese nebezpečí vzniku škody na zboží Kupující, pokud neprokáže, že této škodě nemohl nijak zabránit.
- 8.28 Prodávající je povinen zajistit odvoz a likvidaci všech obalů a dalších materiálů použitých při plnění veřejné zakázky, v souladu s ustanoveními zákona 185/2001 Sb., o odpadech a o změně některých dalších zákonů, a dalšími právními předpisy.

9. ZÁRUKA

- 9.1 Prodávající odpovídá za vady, jež má zboží v době jeho předání, vady zjištěné v období mezi předáním dodávky Kupujícím a počátkem běhu záruční doby a vady zjištěné v záruční době. Záruční doba na dodávku činí **12 měsíců** a počíná běžet dnem splnění dodávky. Je-li dodávka Kupujícím převzata s alespoň jednou vadou či nedodělkem, počíná záruční doba běžet až dnem odstranění poslední vady či nedodělků.
- 9.2 Pro dodávky zařízení, které mají vlastní záruční listy, je záruční doba stanovena v délce tam vyznačené, minimálně však v délce 12 měsíců.
- 9.3 Požadavek na odstranění vad dodávky, které se projeví v období mezi předáním zboží Kupujícím a koncem záruční doby, Kupující uplatní u Prodávajícího bez zbytečného odkladu po jejich zjištění, nejpozději poslední den záruční doby, a to písemným oznámením doručeným k rukám odpovědného zástupce Prodávajícího (reklamaci). I reklamace odeslaná Kupujícím poslední den záruční doby se považuje za včas uplatněnou. V písemné reklamaci Kupující uvede popis vady nebo informaci o tom, jak se vada projevuje, a způsob, jakým ji požaduje odstranit. Kupující je oprávněn požadovat
- i. odstranění vady opravou, je-li vada tímto způsobem odstranitelná
 - ii. odstranění vady dodáním nového plnění, není-li vada opravou odstranitelná
 - iii. přiměřenou slevu ze sjednané ceny

Kupující je oprávněn vybrat si ten způsob odstranění vady, který mu nejlépe vyhovuje. V případě, že stejná vada vznikne v průběhu záruční doby nejméně potřetí či vznikne-li na dodávce v průběhu záruční doby více než pět vad, má Kupující právo požadovat odstranění vady dodáním nového plnění nebo odstoupit od Smlouvy, i když je poslední vzniklá vada odstranitelná opravou.

- 9.4 Prodávající se zavazuje reklamované vady dodávky bezplatně odstranit.
- 9.5 Prodávající se dále zavazuje vyslat svého servisního technika k odstranění vady tak, aby se k přístroji dostavil nejpozději do 3 dnů od doručení reklamace. Soboty, neděle a státní svátky se do této lhůty nezapočítávají. Neodstraní-li servisní technik Prodávajícího reklamovanou vadu při této návštěvě, zavazuje se Prodávající prověřit reklamaci, oznámit Kupujícímu, zda reklamaci uznává, a dohodnout termín odstranění závady (termín pro odstranění vady bude vždy dohodnut písemně) do 5 pracovních dnů od doručení reklamace. Pokud tak Prodávající v uvedené lhůtě neučiní, má se zato, že reklamaci uznává a odstraní ji nejpozději ve lhůtě uvedené v bodě 9.6 Smlouvy.

V případech, kdy Prodávající reklamaci neuzná, je Prodávající povinen vadu odstranit - v takovém případě Prodávající písemně Kupujícího upozorní, že vzhledem k neuznání reklamace se bude domáhat úhrady nákladů na odstranění vady od Kupujícího. V případě, že Prodávající reklamaci neuzná, může být oprávněnost reklamace ověřena znaleckým posudkem, který obstará Kupující. V případě, že reklamace bude tímto znaleckým posudkem označena jako oprávněná, ponese Prodávající i náklady na vyhotovení znaleckého posudku. Právo Kupujícího na bezplatné odstranění vady i v tomto případě vzniká dnem doručení reklamace Prodávajícímu. Prokáže-li se, že Kupující reklamoval neoprávněně, je Kupující povinen uhradit Prodávajícímu prokazatelně a účelně vynaložené náklady na odstranění vady.

- 9.6 Maximální termín pro odstranění vady je 10 pracovních dnů ode dne doručení reklamace, nebylo-li mezi Prodávajícím a Kupujícím dohodnuto jinak.
- 9.7 Prodávající neodpovídá za vady, které vznikly použitím podkladů a věcí poskytnutých Kupujícím a Prodávající nemohl ani při vynaložení veškeré péče zjistit jejich nevhodnost nebo na ni Kupujícího upozornil, ale ten na jejich použití písemně trval.
- 9.8 Poskytnuté záruky se dále nevztahují na vady způsobené neodborným zacházením, nesprávnou nebo nevhodnou údržbou, nebo nedodržováním předpisů výrobců pro provoz a údržbu zařízení, které Kupující od Prodávajícího převzal při převímce (např. záruční listy) nebo o kterých Prodávající Kupujícího písemně poučil. Záruka se rovněž nevztahuje na vady způsobené hrubou nedbalostí, nebo úmyslným jednáním.
- 9.9 V případě, že Prodávající neodstraní vadu ve sjednané lhůtě nebo – nebyla-li tato lhůta sjednána – ve lhůtě dle bodu 9.6 Smlouvy nebo pokud Prodávající odmítne vadu odstranit, je Kupující oprávněn vadu odstranit na své náklady a Prodávající je povinen Kupujícímu uhradit náklady vynaložené na odstranění vady, a to do 21 dnů ode dne jejich písemného uplatnění u Prodávajícího. V případech, kdy ze záručních podmínek vyplývá, že záruční opravy může provádět pouze autorizovaná osoba, nebo kdy neautorizovaný zásah je spojen se ztrátou práv ze záruky, smí Kupující vadu odstranit pouze využitím služeb autorizované osoby.

10. ZÁRUČNÍ SERVIS

- 10.1 Prodávající je povinen v průběhu záruční doby provádět bezplatně veškeré servisní úkony, jejichž provedením podmiňuje platnost záruky.

11. SMLUVNÍ POKUTY A NÁHRADA ŠKODY

- 11.1 Pokud bude Prodávající v prodlení s realizací plnění, je Kupující oprávněn účtovat Prodávajícímu smluvní pokutu ve výši 0,05% z Kupní ceny (včetně DPH) za každý i započatý den prodlení.

- 11.2 Pokud prodlení Prodávajícího proti Termínu předání a převzetí dodávky sjednanému dle Smlouvy přesáhne 14 dnů, je Kupujícímu oprávněn Prodávajícímu účtovat ještě další smluvní pokutu ve výši **0,1% z Kupní ceny** (včetně DPH) za patnáctý a každý další i započatý den prodlení.
- 11.3 Pokud Prodávající neodstraní vadu či nedodělek uvedený v zápise o předání a převzetí dodávky v termínu uvedeném v zápise o předání a převzetí dodávky (nebo do 5 kalendářních dnů od Termínu předání a převzetí dodávky, není-li termín odstranění vady či nedodělků v zápise o předání a převzetí dodávky uveden), je Kupujícímu oprávněn Prodávajícímu účtovat smluvní pokutu ve výši 2.000,- Kč za každou vadu či nedodělek, u nichž je v prodlení za každý den prodlení.
- 11.4 Pokud Prodávající neodstraní reklamovanou vadu ve sjednané lhůtě nebo – nebyla-li tato lhůta sjednána – ve lhůtě dle bodu 9.6 Smlouvy, je Kupující oprávněn účtovat Prodávajícímu smluvní pokutu ve výši 500,-Kč za každou reklamovanou vadu, u níž je Prodávající v prodlení, za každý den prodlení.
- 11.5 Pokud Prodávající nevyklidí Stanoviště ve sjednaném termínu, nejpozději však ve lhůtě do 5 kalendářních dnů od Termínu předání a převzetí dodávky, je Kupující oprávněn prodávajícímu účtovat smluvní pokutu ve výši 2.000,-Kč za každý i započatý den prodlení.
- 11.6 Pokud bude Kupující v prodlení s úhradou faktury proti sjednanému termínu a neprokáže, že toto prodlení bylo způsobeno opožděným uvolněním prostředků státního rozpočtu, je Prodávající oprávněn účtovat Kupujícímu úrok z prodlení ve výši **0,05% z dlužné částky** za každý i započatý den prodlení.
- 11.7 V případě, že Prodávající poruší závažným způsobem předpisy BOZP nebo provozní řád a jiné instrukce Kupujícího, nebo jinou povinnost dle této smlouvy je Kupující oprávněn účtovat Prodávajícímu smluvní pokutu ve výši:
- 5.000,- Kč pokud bylo nutno zastavit práce z důvodu přímého ohrožení životů pracovníků (např. závady na zdvihacích zařízeních, životu nebezpečné elektrické instalace apod.) nebo pokud Prodávající poškozuje zařízení sloužící k zajištění bezpečnosti (odstranění zábradlí, krytů otvorů apod.)
 - 2.000,- Kč pokud je možno závadu odstranit bez zastavení prací ihned nebo ve stanoveném termínu
 - 500,- Kč za každé jednotlivé porušení předpisů BOZP nebo provozního řádu pracovníkem Prodávajícího (např. nepoužívání předepsaných osobních ochranných prostředků apod.)
 - 2.000,- Kč za nesplnění povinnosti dle čl. 8.26 této smlouvy, nebo za každý započatý den prodlení s odstraněním závady ohrožující bezpečnost práce počínaje dnem upozornění na závadu až do jejího odstranění
- 11.8 Strana povinná je povinna uhradit vyúčtované sankce nejpozději do 14 dnů od dne obdržení příslušného vyúčtování.
- 11.9 Stejná lhůta se vztahuje i na úhradu úroků z prodlení.
- 11.10 Zaplacením sankce (smluvní pokuty) není dotčen nárok Kupujícího na náhradu škody způsobené mu porušením povinnosti Prodávajícího, na niž se sankce vztahuje.

12. UKONČENÍ SMLUVNÍHO VZTAHU

- 12.1 Smluvní vztah založený touto Smlouvou může být ukončen splněním, dohodou Smluvních stran nebo odstoupením.
- 12.2 Kupující je oprávněn od Smlouvy odstoupit v případě
- i. že dojde k podstatnému porušení povinností uložených Prodávajícím Smlouvou,
 - ii. úpadku prodávajícího,
 - iii. že dojde k nepodstatnému porušení povinností uložených Prodávajícím Smlouvou, které Prodávající v dodatečně poskytnuté lhůtě neodstraní,
 - iv. že Prodávající nebude i přes písemnou výzvu Kupujícího respektovat pokyny Kupujícího,
 - v. že bude pozastaveno nebo ukončeno poskytování finančních prostředků určených ke krytí výdajů plynoucích z realizace Projektu, případně tyto výdaje budou poskytovatelem dotace označeny za nezpůsobilé.

Smluvní strany se dohodly, že částečně vylučují použití ustanovení § 351 Obchodního zákoníku v případě odstoupení od Smlouvy Kupujícím z důvodu pozastavení nebo ukončení poskytování finančních prostředků určených ke krytí výdajů plynoucích z realizace Projektu. Prodávající v tomto případě nebude po Kupujícím požadovat náhradu škody, která mu v této souvislosti vznikne.

- 12.3 Prodávající je oprávněn od Smlouvy odstoupit v případě podstatného porušení povinností Kupujícího podle této Smlouvy.
- 12.4 Účinnost odstoupení od Smlouvy nastává doručením oznámení o odstoupení druhé smluvní straně.

13. DODATKY A ZMĚNY SMLOUVY

- 13.1 Tuto Smlouvu lze měnit nebo doplnit pouze písemnými průběžně číslovanými smluvními dodatky, jež musí být jako takové označeny a platně signovány oběma smluvními stranami.
- 13.2 Předloží-li některá ze smluvních stran návrh dodatku ke Smlouvě, je druhá smluvní strana povinna se k návrhu vyjádřit do 15 dnů ode dne následujícího po doručení návrhu dodatku.
- 13.3 Prodávající je oprávněn převést svoje práva a povinnosti z této Smlouvy na jinou osobu pouze s předchozím písemným souhlasem Kupujícího.

14. ZÁVĚREČNÁ UJEDNÁNÍ

- 14.1 Smluvní strany se dohodly dle § 262 zákona č. 513/1991 Sb., obchodní zákoník, v platném znění (obchodní zákoník), že právní vztahy založené touto smlouvou se řídí ustanoveními uvedeného zákona.
- 14.2 Nedílnou součástí Smlouvy jsou její přílohy, a to
- příloha č. 1 - Technická specifikace dodávky,
 - příloha č. 2 - smlouva dle § 51 odst. 6 Zákona (v případě sdružení více osob na straně Prodávajícího)
- 14.3 Tato Smlouva je vyhotovena ve čtyřech stejnopisech, z nichž každý má platnost originálu, každá smluvní strana obdrží po dvou z nich.

14.4 Smluvní strany potvrzují, že si tuto Smlouvu před jejím podpisem přečetly a s jejím obsahem souhlasí, že Smlouva představuje úplnou dohodu mezi smluvními stranami a že Smlouva nebyla uzavřena v tísni za nápadně nevýhodných podmínek. Na důkaz toho připojují své podpisy.

Datum: 27.1.2014

Datum: 27.1.2014

Kupující: Masarykova univerzita
Přírodovědecká fakulta
doc. RNDr. Jaromír Leichmann, Dr., děkan
Podpis:

Prodávající: NTi Audio Praha s.r.o.
Ing. Bedřich Votýpka, jednatel
Podpis:



MASARYKOVA UNIVERZITA
Přírodovědecká fakulta
611 37 Brno, Kotlářská 2
①

NTi NTi Audio Praha s.r.o.
AUDIO
Lublaňská 9, 120 00 Praha 2
info@ntipraha.cz

Příloha 1: Technická specifikace dodávky

1. Typové označení nabízeného zařízení

ETHERA Formaldehyde Dynamic Measurement Set

2. Dodávka, která je předmětem této smlouvy, splňuje následující minimální technické požadavky:

Minimální požadované technické parametry	Technické parametry nabízené dodavatelem*
detekční limit měřené koncentrace HCHO v plynné fázi: 100 ppt	ANO
přepínatelné rozsahy měření pro plynnou fázi, jež umožňují měření v koncentracích od 0 do 20 ppb a od 0 do 2 ppm	ANO
přesnost měření koncentrace HCHO v plynné fázi v celém rozsahu měření nesmí překročit 12 %	ANO
on-line měření koncentrace HCHO v protékajícím plynu při rychlostech průtoku plynu 1l/ min	ANO
zpracování dat tj. měřené koncentrace HCHO i v grafické formě se záznamem minimálně 1 x za 10 min	ANO
software pro ukládání interních dat a grafické zpracování dat	ANO

* Dodavatel uvede ANO/NE. V případě, že je v technické specifikaci uvedena mezní hodnota rozměru nebo výkonu, je nutno uvést konkrétní hodnotu pro nabízený stroj. Dodavatel je oprávněn přiložit k této technické specifikaci i svou vlastní či svůj popis zařízení.

3. Dodávka tvořená zařízeními dle bodu 1 a 2 má následující technické, jakostní, ekologické a funkční vlastnosti nad rámec požadavků uvedených v bodě 2 této přílohy:

Prodávající prohlašuje, že dodávka tvořená výše uvedenými zařízeními bude vyhovovat všem požadavkům Kupujícího uvedeným v bodě 2 a 3 této přílohy. Pokud by se v průběhu přípravy a realizace dodávky ukázalo, že ke splnění požadavků Kupujícího uvedených v bodě 2 a 3 této přílohy jsou nezbytná další zařízení či práce, zavazuje se Proávající dodat tato zařízení a provést tyto práce jako součást své dodávky bez zvýšení Kupní ceny (zmíněné dodávky a práce nebudou mít charakter víceprací)

Příloha 1.

Technická specifikace dodávky

1) Measurement principle

Ethera technology allows evaluating gas content by measuring the optical change speed of a specific chemical sensor. **Two types of measurements** can be performed: with a free air exposure sensor (passive or **static** measurement) or via a pumping system (active or **dynamic** measurement). Generally, static measurement allows obtaining cumulative averages over a long period while dynamic measurement allow obtaining "snapshot" values during shorter duration.

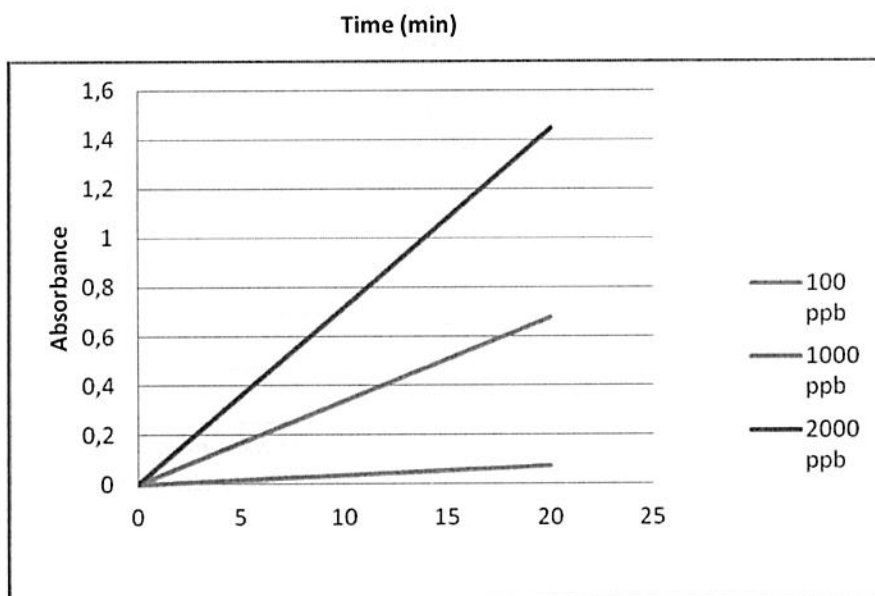


Figure 2 : Sensor absorbance variation for different pollutant contents

Appendix – Technical sheets

	Profil'air kit Ref. PA-KSF421
Measured gas	Formaldehyde (HCHO)
Measurement range	0-2,000 ppb (0-2.5 mg/m ³), according to the sensor type
Resolution	0.1 ppb
Sensitivity	Up to 0.5 ppb, according to the exposure time
Sampling method	Static or Dynamic
Sampling time	Varies with modules (see appendix C)
Detection method	Optical reading with nanoporous material
Comparison with the DNPH* method	+/- 30% in static +/- 15% in dynamic
Use condition	Temperature within 15 and 40°C Humidity ratio within 20 and 80% (HR)
Storage condition	Store within 4 and 8°C
Dimensions (HxWxD)	Optical reader: 120x100x40mm
Approx.	Sensor : 77x12x4mm
Weight	2 kg
Power supply	Reader : USB / AC
Required configuration	PC with Windows XP or best, with 2 available USB ports

Appendix - Substances and limit values

Formaldehyde Formula : HCOH Other names : formic aldehyde, methanol, formalin	
Family	Aldehydes, Volatile Organic Compounds (VOC)
Effects	- irritating (nose, eyes, throat) - classified carcinogenic certain (nasopharynx) by CIRC - pungent and suffocating odor
Properties	Colorless, flammable, polymerisable Disinfectant, preservative
Indoor sources	Building materials, paints, varnishes, particle board, furniture, adhesives and foams, cleaning products, cosmetics, tobacco smoke ...
Industrial use	Sector of wood/furniture, health, plastics, chemical industry, textile industry, embalming ...
Indoor reference values	< 10 $\mu\text{g}/\text{m}^3$ (8 ppb), long time exposure (Anses, 2007) < 50 $\mu\text{g}/\text{m}^3$ (41 ppb), short time exposure (Anses, 2007) < 30 $\mu\text{g}/\text{m}^3$ (24 ppb), reference value set by HCSP (2009)
Advised VLEP (Anses, 2008)	< 0.4 ppm (VLCT – 15min) < 0.2 ppm (VME – 8h)
VLEP (Labour code)	< 1.0 ppm (VLCT – 15min) < 0.5 ppm (VME – 8h)

Profil'air® modules

Optical reading module for Formaldehyde (Réf : PA-MRF421)

The **Profil'air®** optical reading module quantifies the color variation of the nanoporous sensors and transmits it digitally. It connects to a computer through its USB port. The associated **Profil'air® Manager** application allows the user to store and manage all of the data.



System Requirements : PC with Windows XP, Windows Vista or Windows 7, with 2 USB ports available

Dynamic sampling module (Réf : PA-MEX001)

The module encloses a hermetically isolated exposure chamber where the sensors are placed. It exposes the dynamic sampling sensors to a controlled air flow, thus accelerating the capture process of the materials.



It connects to the pump module or to any other pump on the market with a controlled rate of 200ml/min.

The module is equipped with a belt clip, it can be worn by workers to measure their individual exposure to chemicals, in order to respect PELs.

Pump module (Réf : PA-MPO201)

This pump is calibrated to draw air at a flow rate of 200ml/min. This is necessary for dynamic air sampling.



Coupled with the dynamic sampling module, it creates a controlled air flow around the dynamic sampling sensors, thus accelerating the capture process of the material.