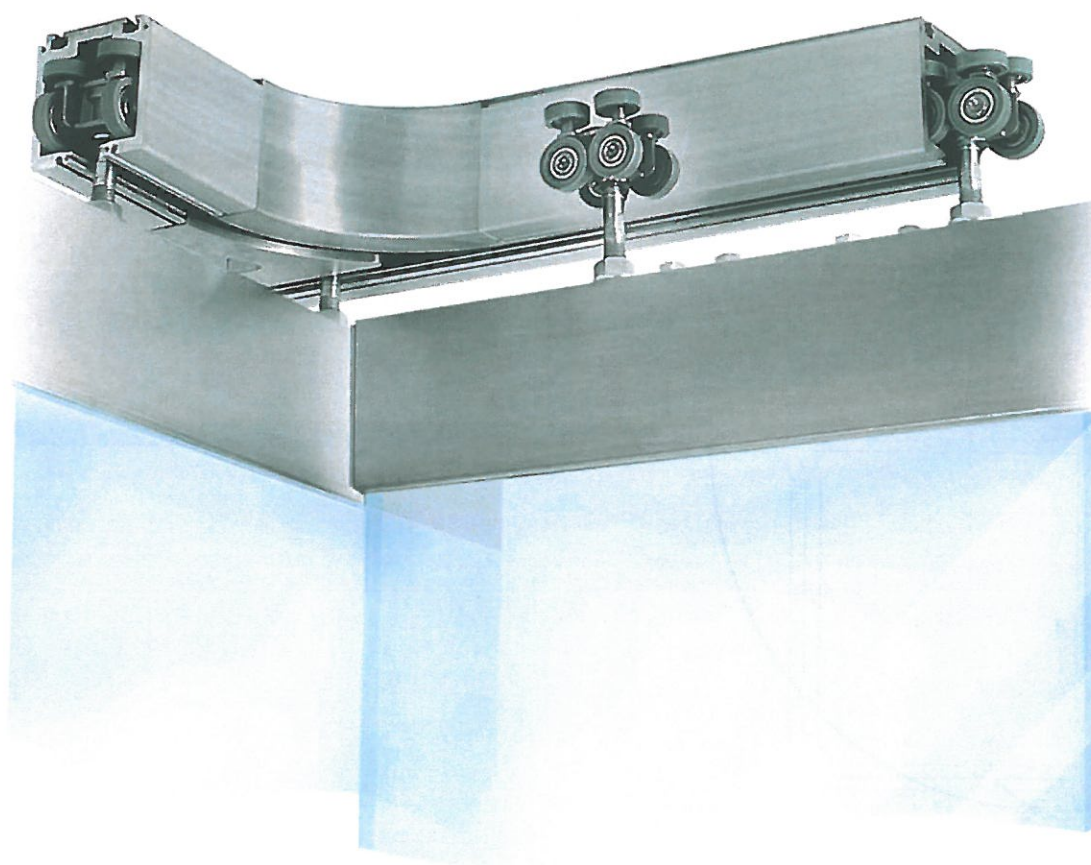
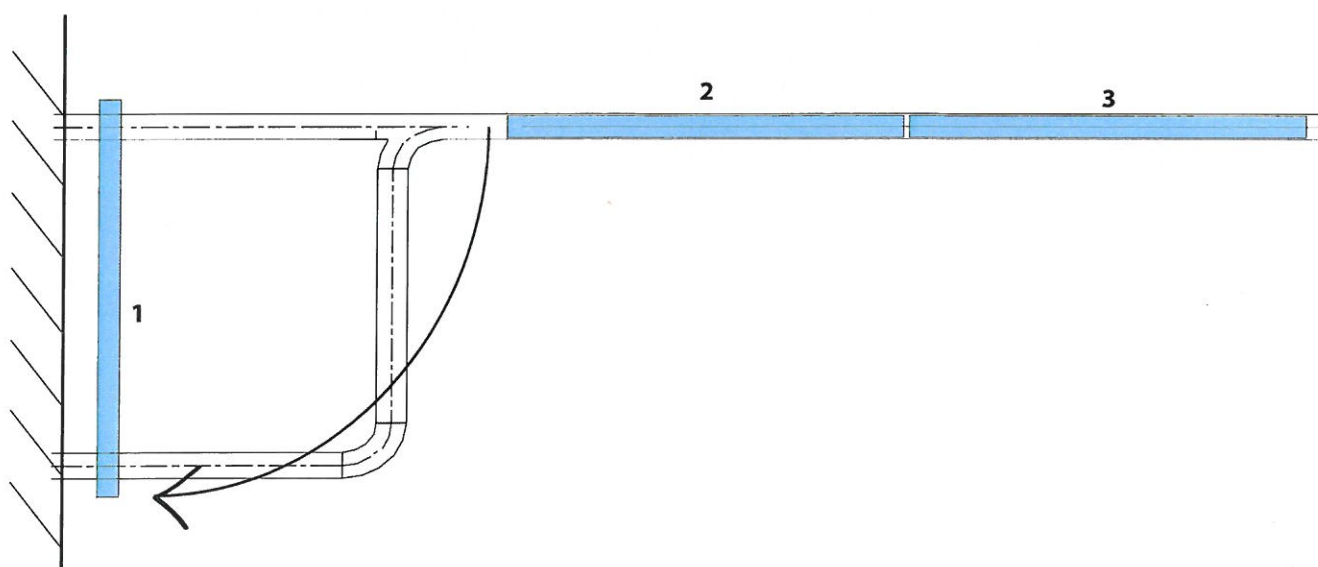
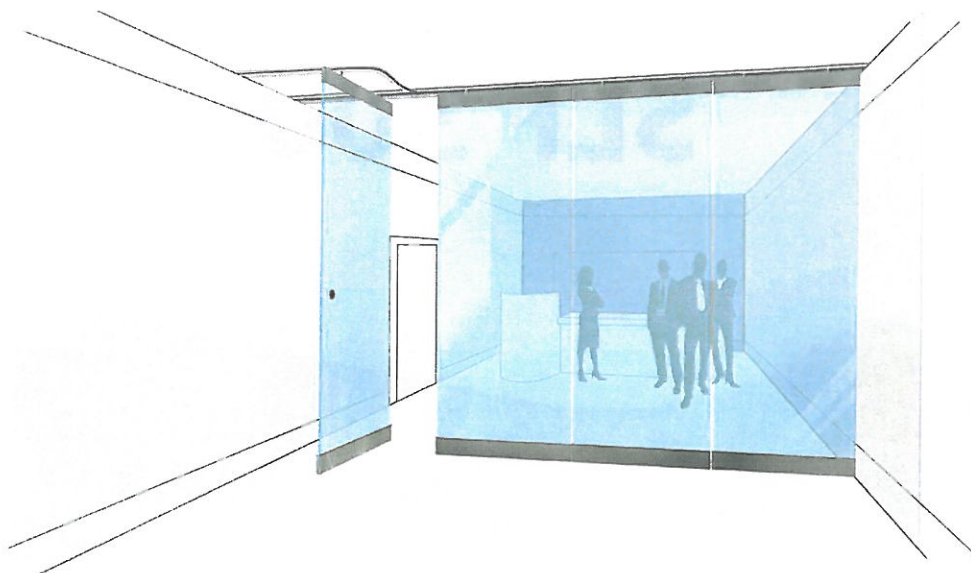


Uživatelský návod  
posuvně parkovacího systému

# SLF 300

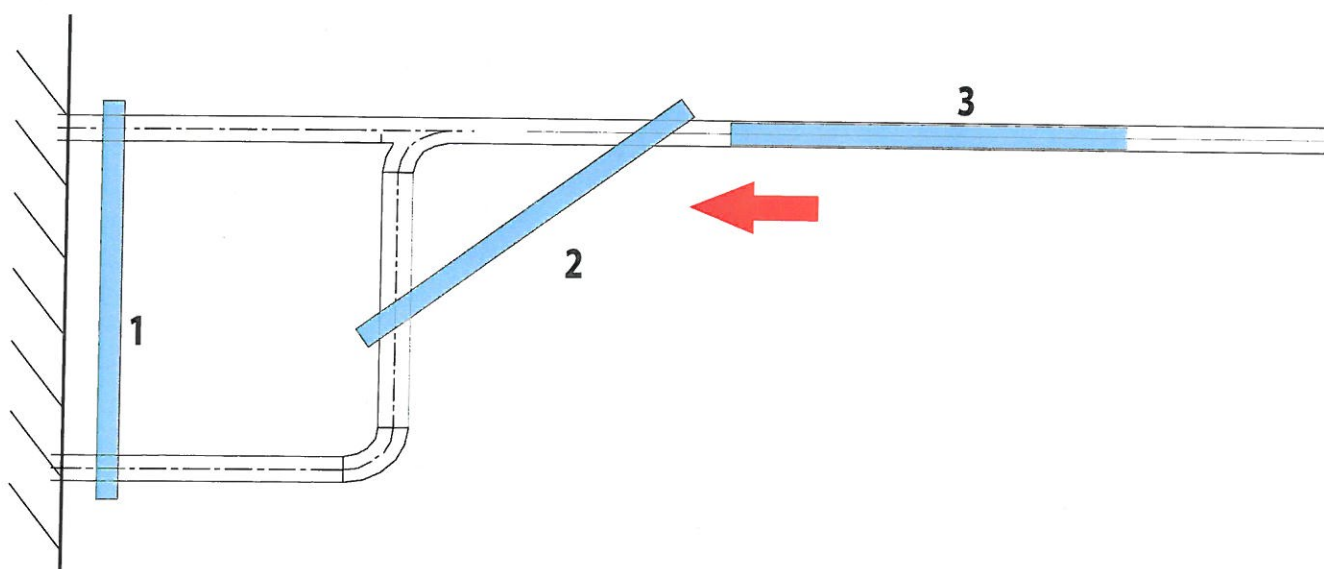
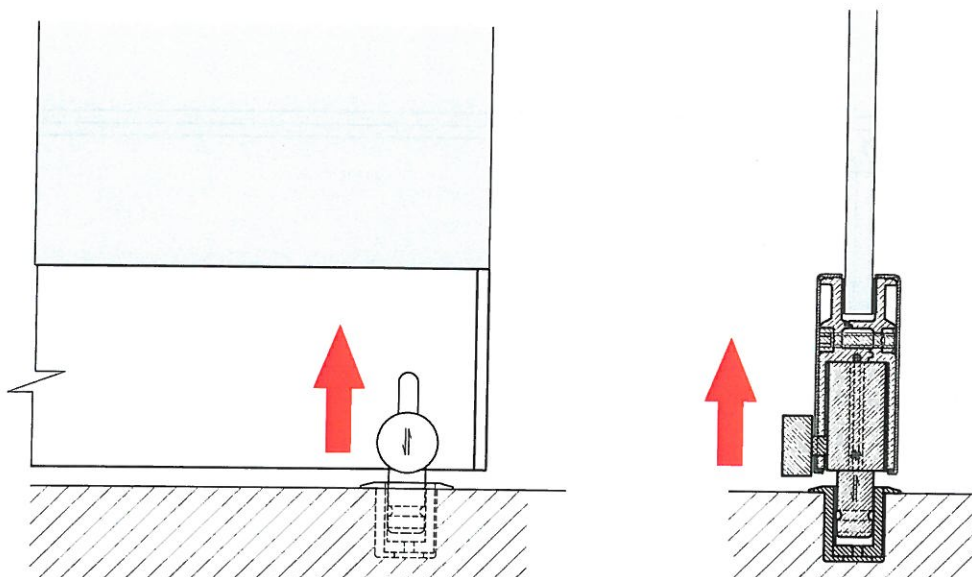


Otevřete první křídlo s zámkem a patentovou vložkou a otevřete ho směrem k parkovacímu místu.

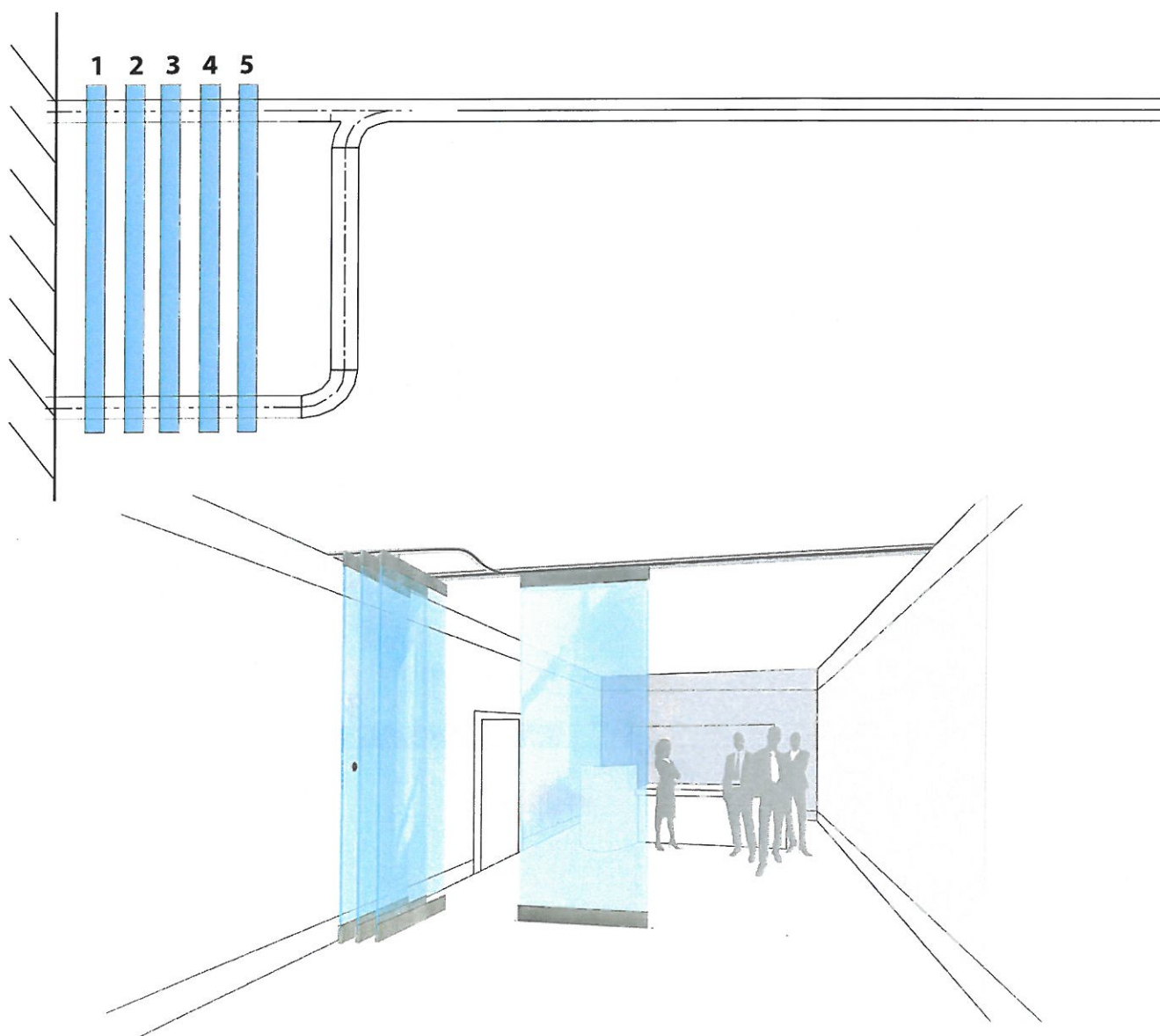


Odjistěte zajišťovací kolíky na panelu č. 2 a zatáhněte ho do parkovacího boxu.

Postupujte obdobně i u ostatních panelů.



Otevřený systém SLF 300



Při zavírání systému postupujte opačným způsobem.



### OBECNÉ INFORMACE

#### Použití:

Každý systém může mít různý počet křídel. První křídlo, ve kterém je umístěn zámek s vložkou, je křídlo počáteční, kterým začínáme otvírání.

Každé další křídlo je osazeno zajišťovacím kolíkem na boční nebo čelní straně profilu. Zvednutím zajišťovacího kolíku odblokujete křídlo a tlačte ho směrem k zdi.

Po zavření systému, křídla zajistěte zajišťovacím kolíkem.

#### Konzervace:

Součásti Systému SLF 300 jsou vyrobeny z materiálů nejvyšší kvality a splňují požadavky na dlouhodobou a bezchybnou funkci systému. Jestliže se při posouvání systému objevuje zvýšený odpor nebo drhnutí, je nutno zkontrolovat, zda se v hlavní kolejnici neobjevily nečistoty či jiné překážky. V tomto případě křídla odsuňte a kolejnici vyčistěte. V případě, že se zámky a zajišťovací kolíky pohybují ztuhle, tyto součásti namažte. Součásti systému z nerezové oceli čistěte přípravky k tomu určenými.

#### Kontrola:

V případě montáže systému na podpůrnou šroubovanou konstrukci příležitostně kontrolujte případné vůle a tyto dotažením odstraňte. Kontrolujte osazení skleněných panelů, hloubku osazení v profilu, zda nedošlo k jejich posunutí a nehrozí jejich poškození.

#### Záruka:

Firma Bartosini s.r.o., jako distributor Systému SLF 300, poskytuje 24 měsíční záruku na bezchybnou funkci všech součástí systému.

Firma neposkytuje záruku na :

- Montáž systému
- Poškození systému špatnou montáží
- Poškození systému nevhodným používáním
- Poškození systému nevhodnou údržbou a konzervací systému

