

**Právnická fakulta
Masarykovy univerzity v Brně**

Průzkum dveří ve II. NP

Martin Číhalík

březen 2013

Elaborát v žádném případě **nenahrazuje** odborné vyjádření či rozhodnutí orgánů státní památkové péče dle zákona č. 20/87Sb., ve znění pozdějších předpisů. Průzkum je duševním vlastnictvím autora podle platné legislativy.

I. Lokalizace

1. Kraj/ Okres: Jihomoravský/ Brno-město
2. Obec: Brno, k.ú. Brno - Veveří, č.p. 1102/1
3. Adresa: ul./ nám. č.: Veveří č. o. 70, č.p.158
4. Název objektu: Právnická fakulta Masarykovy univerzity v Brně¹
5. Památková ochrana: 31338/7-201
6. Autor/ vznik: Alois Dryák²/ 1928-1933 (stavitelé Doupovec a Posolda)

II. Informace o průzkumu

1. Autor průzkumu: Mgr. Martin Číhalík; Nad Skálou 603, Velká Bystřice, 783 53; T: +420 605 818 107; www.cihalik.cz; IČ: 70595950
2. Zadavatel: Právnická fakulta MU v Brně
3. Závazné stanovisko: ---

III. Úvod

Cílem průzkumu bylo zjištění původnosti dveří v části II. NP, které zadavatel plánuje upravovat. Práce byly zaměřeny na stratigrafii povrchových úprav daných prvků a základní archivní průzkum. Dokumentace byla prováděna s kalibrační tabulkou, foceno ve formátu RAW. Kvalitativně dokumentace odpovídá metodickému listu NPÚ č. 4/2006. Bylo využito zaměření stávajícího stavu zpracovaného TIPRO projekt s.r.o.

¹ První a jediný realizovaný objekt projektovaného areálu Masarykovy univerzity na Kraví hoře. Na budovu Právnické fakulty měly navazovat budovy Rektorátu a Filozofické fakulty postavené podle v zásadě stejných plánů. Přilehlý svah Kraví hory měl být zastavěn pavilony Lékařské a Přírodovědecké fakulty podle projektu Bohuslava Fuchse a Jindřicha Kumpošta. Realizaci velkorysého projektu zabránila hospodářská krize na počátku 30. let. Položení základního kamene dne 9. června 1928 se zúčastnil prezident republiky T. G. Masaryk.

² Alois Dryák se narodil 24. 2. 1872 v Olšanech u Slaného. Studoval na Uměleckoprůmyslové škole v Praze u prof. F. Ohmanna. Jako architekt působil zejména v Praze. Secesní práce - dvorana Průmyslového paláce, Hotel Central, Hotel Garni, Hotel Evropa. Z funkcionalistického období - Velký strahovský stadion, Tiskárna Orbis, Tělocvična na Vršovickém náměstí. Pomník svatého Václava - architektonické řešení, pomník Františka Palackého. Mimopražské stavby - gymnázium v Kladně a České Třebové. Zemřel 6. 6. 1932 v Praze.

IV. Archivní průzkum

Zpracování archivního materiálu bylo zaměřeno na dohledání starší plánové dokumentace a spisů týkající se přímo stavby objektu a jeho vnitřního zařízení. Ve fondech Moravského zemského archivu je dochována plánová dokumentace³ půdorysů všech pater v měřítku 1:100, s vyznačením rozvodů elektřiny. K těmto půdorysům je přiložena katastrální mapa z roku 1948. Dále je dochována spisová agenda⁴, zejména faktury a soupisy prací dodavatelů vnitřního vybavení objektu. Na základě těchto materiálů a stratigrafického průzkumu bylo možné identifikovat stáří dotčených dveří a původní dispozici místností.

Vstupní dveře do chodeb před kancelářemi T1 - T5⁵

Se soupisu prací, které k fakturaci dne 14. října 1932 pořídila družstevní stolařská továrna DUBOR Brno - Židenice - dodavatel dveří, vyplývá, že ve II. NP bylo instalováno 10 kusů dveří velikosti 100 x 250 cm do železných zárubní (cena za kus 230,- Kč). Počet tohoto typu dveří odpovídá současnému stavu.

Dveře z chodby do kanceláří a mezi kancelářemi T6 - T19

Podle dochované plánové dokumentace, která zobrazuje původní dispozici místností jsou v historických pozicích pouze dveře T8, T9, T19. Ostatní jsou umístěny v příčkách a otvorech zhotovených do a dodatečně. Provedení všech dveří je téměř totožné. Stratigrafický průzkum prokázal u T8 a T9 o jednu vrstvu více než na ostatních dveřích - nejstarší barevnost je odlišná, viz níže.

³ MZA Brno, fond D24 Sbírka spisů a plánů státních a veřejných budov, mapa č. 7. Plány jsou označeny jako vyúčtovací, pravděpodobně souvisí s rozvody elektro a mohly by pocházet i z doby výstavby objektu, přiložená katastrální mapa však byla zhotovena v roce 1948.

⁴ MZA Brno, fond B40 Zemský úřad Brno, k. 5107-5108.

⁵ Označení prvků v zaměření současného stavu.

V. Stratigrafický průzkum

Cílem průzkumu bylo zjištění souvrství povrchových úprav dveří a identifikovat nejstarší barevnost, resp. určit časovou posloupnost umístění dveří.

Vstupní dveře do chodeb před kanceláři T1 - T5

Na železných zárubních a stěně je nejstarší doložená barevnost - černý nátěr. Rozsah černé úpravy stěn nebyl předmětem průzkumu. Samotná dvevní křídla mají pod současným fládrováním zachovanou světle modrou a nejstarší světle zelenou vrstvu.


Dveře z chodby do kanceláří a mezi kanceláři T6 - T19

U čísla T8, T9 (mimo nadsvětlík, který je novodobý) a T19 byla nalezena primární povrchová úprava - světle modrý nátěr. Tato vrstva u všech ostatních, tzn. T6-7, T10-T18 chybí. Zde je první vrstvou zeleno-hnědý nátěr (olivově zelená). V mladších vrstvách se někde místo světle hnědé vrstvy prokázala šedomodrá.

VI. Závěr

Dveře označené T1-T5 jsou s největší pravděpodobností původní z doby výstavby, dle plánů zde byly osazeny a odpovídají soupisu prací dodavatelské firmy. Nejstarší povrchová úprava stěn navazuje na železné zárubně.

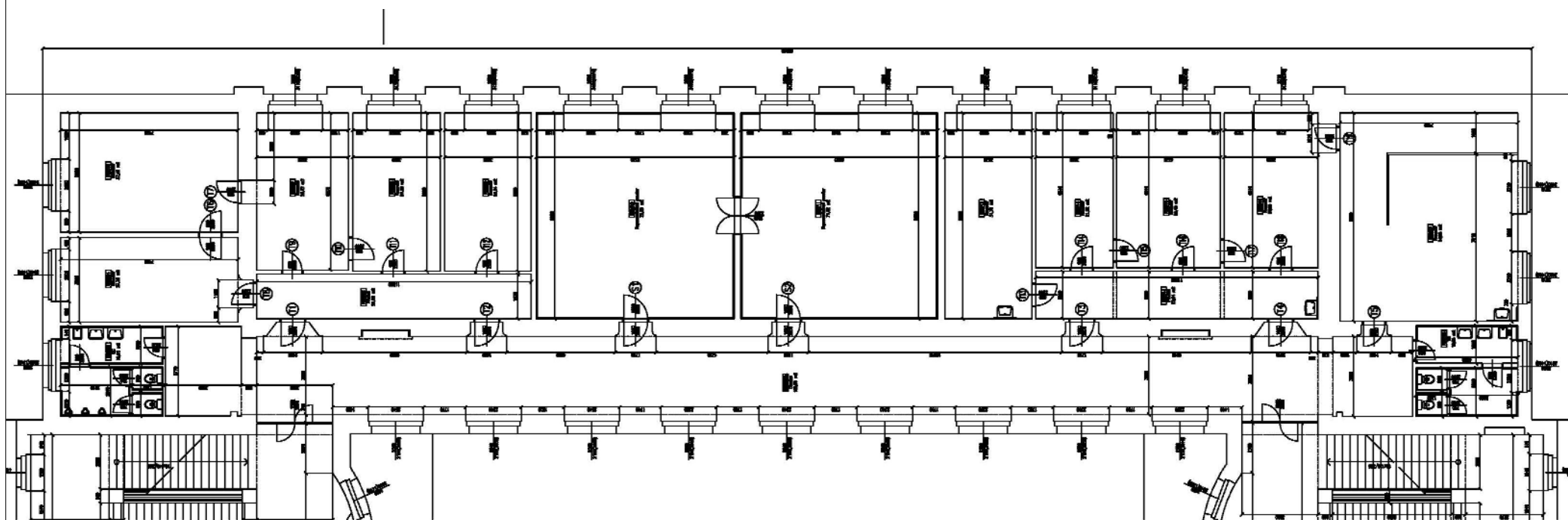
Z ostatních dveří T6 - T19 jsou původní T8, T9 (mimo nadsvětlík) a T19. Ostatní byly osazeny později při dispozičních úpravách interiéru.

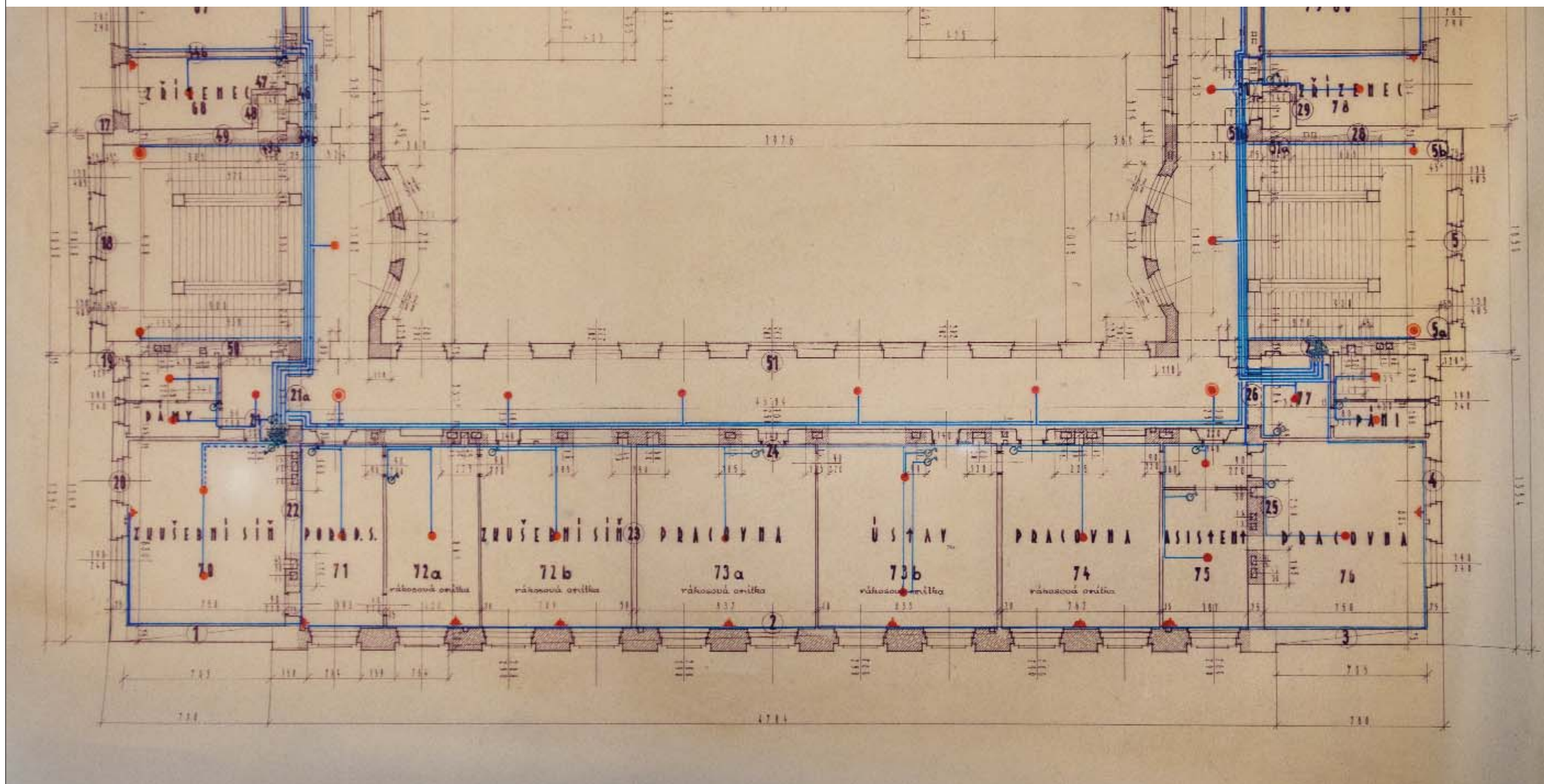


Mgr. Martin Čihalík
Nad Skálou 603
783 53 Velká Bystřice
IČO: 705 95 950

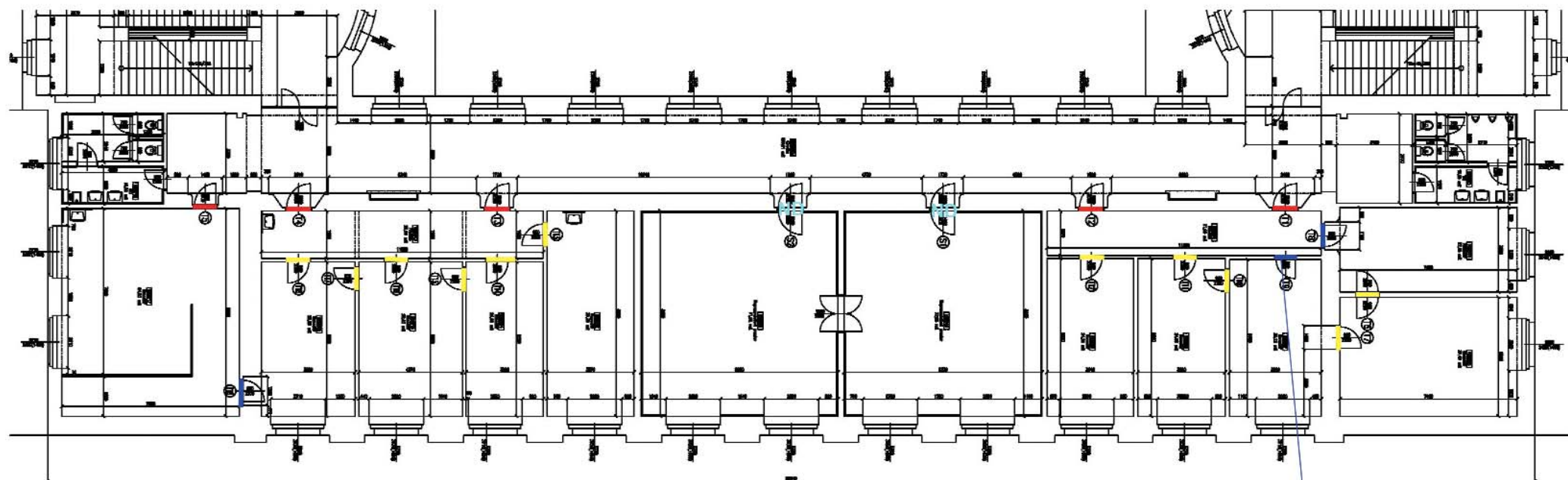
VII. Dokumentace

Plánová dokumentace





MZA, D24, mapa č. 7. Detail. Původní dispozice místností. Se současným stavem koresponduje umístění dveří číslo T1-T5, T8, T9 a T19.



Legenda

- Pravděpodobně původní dveře z roku 1932
- Dveře v původní poloze, vzhledem k výsledku stratigrafického a archivního průzkumu je možné je považovat za původní z doby výstavby, 1932.
- Dveře vzniklé po úpravě dispozice prostor, cca po roce 1948
- Dveře novodobé

Stratigrafický průzkum



1) Stěna u T1

1 - nejstarší povrchová úprava stěny přechází v podobné barevnosti i na zárubně.



2) Zárubně T1

1 - nejstarší prezentovaná povrchová úprava zárubní, koresponduje se stěnou (sonda č. 1)



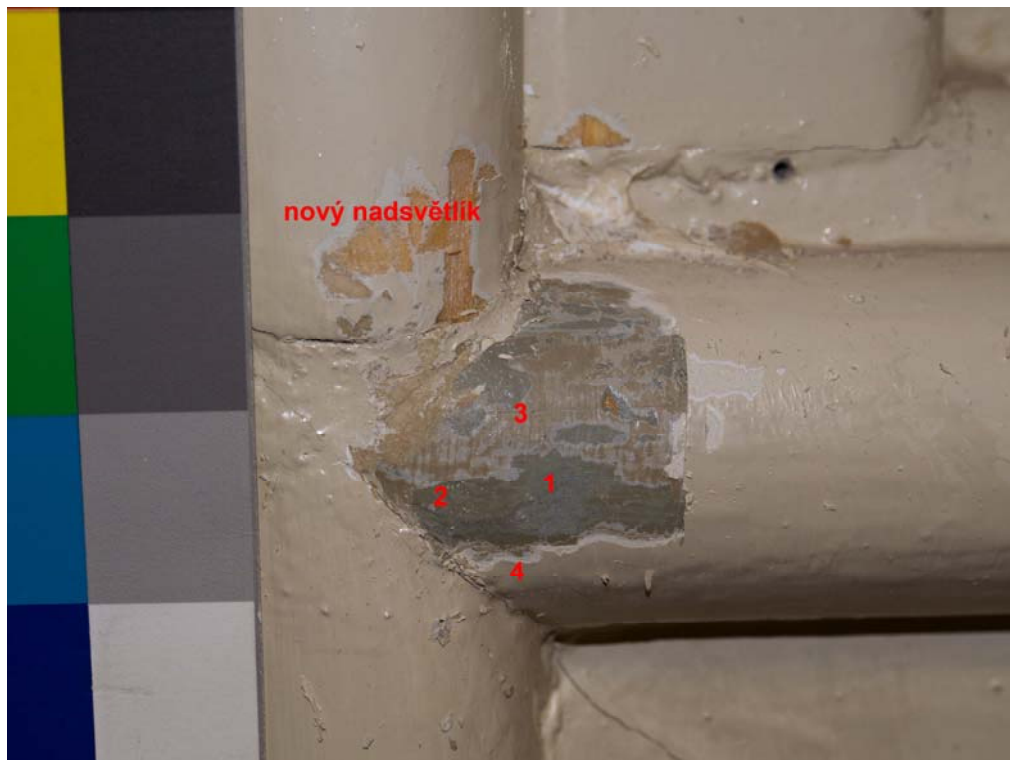
3) T1 - dveřní křídlo

1 - nejstarší povrchová úprava - světle zelená



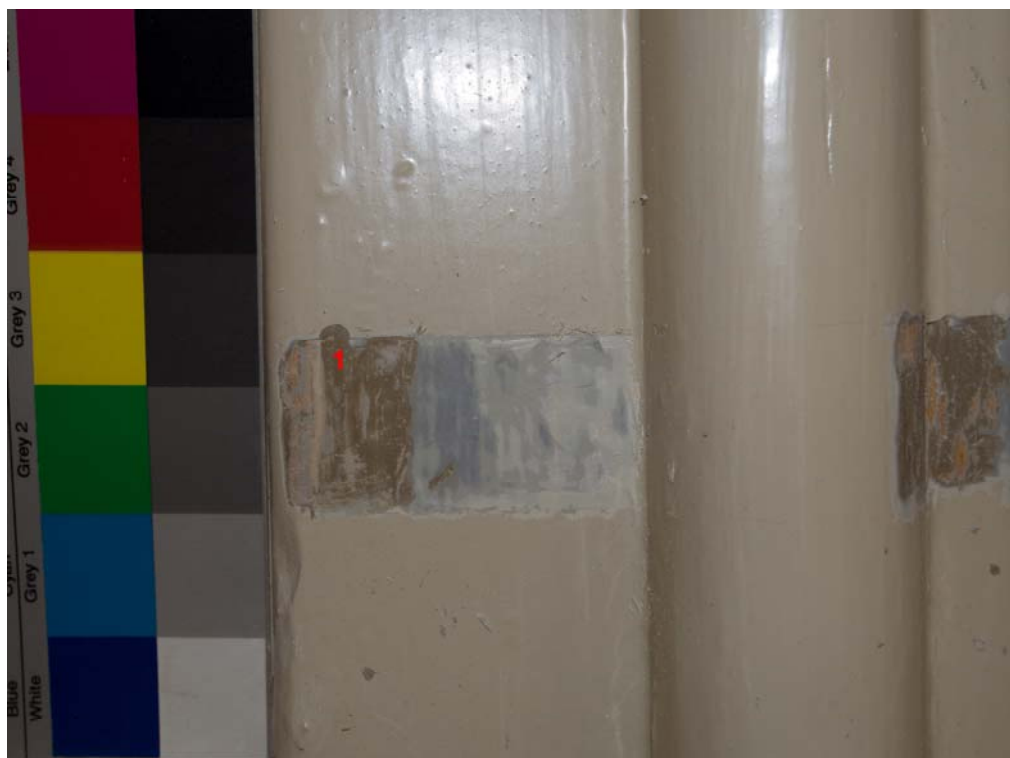
4) T8

1 - světle modrá, 2 - olivově zelená, 3 - světle hnědá, 4 - současná povrchová úprava



5) T9

1 - světle modrá; 2 - olivově zelená; 3 - světle hnědá; 4 - současná povrchová úprava



6) T11

1 - nejstarší povrchová úprava - světle hnědá



7) T14

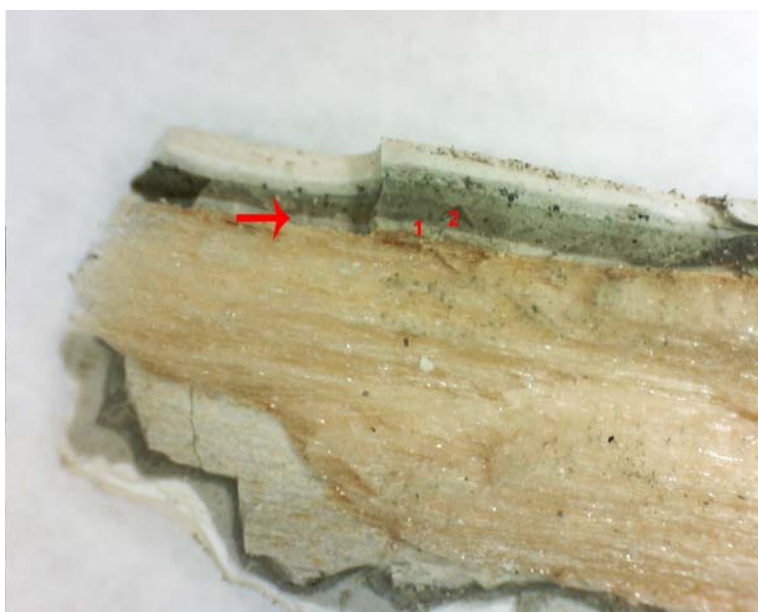
1 - nejstarší povrchová úprava - olivově zelená

Makrofoto



a) Vzorek ze dveří T8

1 - světle modrá; 2 - olivově zelená



b) Vzorek ze dveří T14

1 - 2 - souvrství olivově zelených nátěrů v různém odstínu