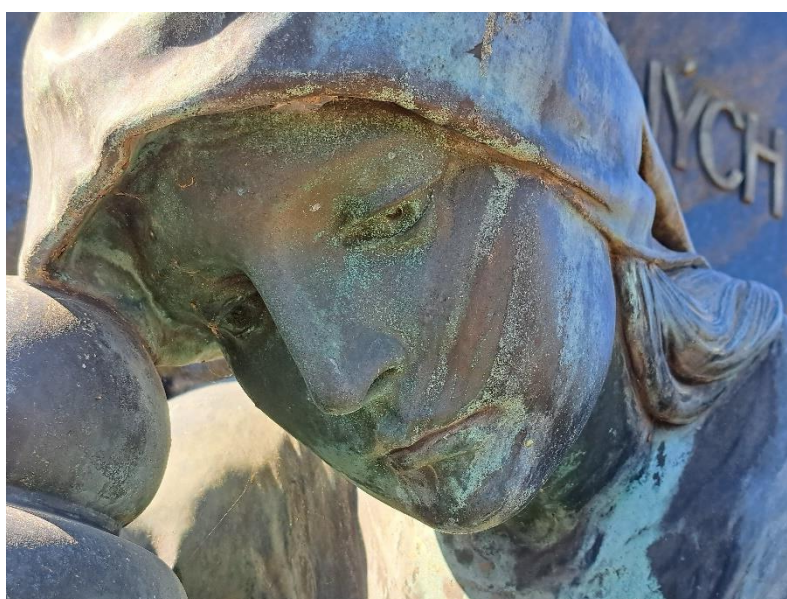


Restaurátorský záměr

Památník dárců těl

Ústřední hřbitov Brno



© Radka Levínská

Březen
2024

1. Lokalizace památky

- 1.1. **Kraj:** Jihomoravský
- 1.3 **Město:** Brno
- 1.4. **Rejstříkové číslo v ÚSKP :** 11789/7-296 - ústřední hřbitov
- 1.5. **Hrobové číslo:** 127, 128, 129

2. Údaje o památce

- 2.1. **Předmět obnovy:** Památník dárců těl (původně hrobka rodiny Bašných)
- 2.2. **Autor:** Jan Laušman
- 2.3. **Období vzniku:** před rokem 1924
- 2.4. **Materiál :** černá a šedá hlubinná vyvřelá hornina

3. Údaje o akci

- 3.1 **Vlastník:** Masarykova Univerzita, Brno
- 3.2. **Investor:** Masarykova Univerzita, Brno
- 3.4. **Restaurátorský záměr vypracován dne:** 25.3.2024
- 3.5 **Závazné stanovisko:** -
- 4.5. **Zodpovědný restaurátor :** MgA. Radka Levínská



MgA. Radka Levínská akad. soch.
odborný restaurátor
Bělohorská 159, 636 00 Brno
tel.: 777 557 981, e-mail: radka.levinska@seznam.cz
DIČ: CZ6759091438, čís. lic. 8621/2000

4. Úvod

Budoucí památník dárců těl je původním místem odpočinku rodiny Bašných. Jedná se o centrálně řešenou funerální architekturu z černé hlubinné vyvřelé horniny (gabro, diorit?) leštěné do vysokého lesku na soklu z šedé hlubinné vyvřelé horniny (žula, granodiorit?). Zadní strana bloků, z nichž se objekt skládá, je pemrlovaná.

Náhrobku dominuje střední obelisk, na němž je umístěn latinský kříž se zkráceným svislým břevnem a nápis HROBKA BAŠNÝCH provedený ve slitině mědi. Před obelisk předstupuje pravouhle řešená podnož se skosenou přední hranou, na níž je umístěna plastika Plačky opírající se o nádobu na popel. Boční křídla náhrobku jsou akcentována nízkými sloupky s hlavicí ve tvaru jehlanu. Sloupky jsou se středovým obeliskem spojeny panelem se jmény pochovaných. Původně byly na panelech instalovány i bronzové reliéfy smutečních věnců, které dnes již pohřichu chybí. Jednotlivé bloky architektury jsou spojeny cementovým materiálem, figura je osazena na čepy.

5. socha Plačky

5.1 Popis stavu památky

Povrch je pokryt korozními produkty mědi a depozity atmosférického spadu chemicky vázanými na materiál slitiny. Modelace je opticky rozdělena na plochy černé krusty - především v deštových stínech (cca ze 75%) a plochy zelené, průběžně omývané. Lze předpokládat, že zamýšlená úprava byl leštěný povrch bez řízené koroze.

Zelené korozní produkty se formují v zónách, které nezachycují srážky, nebo kde v pramíncích odtéká zbytková voda po dešti. Nedochází zde k depositům spadu, tudíž může vznikat vrstva jednoho či více minerálů v mikrokrytalické fázi. Souvislejší plocha korozních produktů zelené barvy se např. nachází v oblasti hladké modelace složených rukou. Ostatní části, tedy místa, kudy, jak je uvedeno výše, stéká zbytková dešťová voda, převážně pokrývá vrstva černé krusty případně se světlezelenými pruhy.

Pod vrstvou krusty se již žádná jiná vrstva nenachází. Černá krusta vzniká ve znečištěném městském prostředí, obsahuje mimo jiné prachové částice SiO_2 (křemen), ionty síry z ovzduší a ionty mědi, které získává ze slitiny bronzu, není tedy tvořena kompaktní vrstvou mikrokrytalického minerálu jako v případě přímořské koroze bronzu, jež dosáhne určité mocnosti a povrch zakonzervuje, naopak krusta bez přestání zvětšuje svůj objem za neustálé emise iontů mědi ze slitiny. Důsledkem tohoto procesu je efekt důlkové koroze na povrchu bronzu. Černou krustu tedy v žádném případě nelze považovat za romantickou patinu stáří, která je automaticky spojena s bronzovým sochařským dílem instalovaným v exteriéru.

Absence lesku indikuje skutečnost, že ani zelené korozní produkty nejsou vrstvou, kterou by bylo možno označit jako "ušlechtilá patina", tedy korozní vrstva s ochranným charakterem. Nehomogenní nesouvislá silně porézní vrstva je dějištěm neustálých chemických procesů a úložištěm atmosférického spadu.

Zelenočerný rastr s různými světelnými vlastnostmi potlačuje prostor sochařského díla, povrch ztrácí tvarovou kontinuitu a značně znesnadňuje vnímání modelace objektu.

5.2. Návrh restaurátorského postupu a technologií

1. etapa Demontáž a převoz do restaurátorské dílny

- lana-smyčky v textilních pouzdech, pomocný materiál: dřevěné trámy, matrace

2. etapa Sejmutí povrchového znečištění a vrstev korozních produktů

Nežádoucí vrstvy budou sejmuty mikrotryskáním s točivým efektem, nastavitelným tlakem, abrazivem se zrný bez ostrých hran- alumosilikátem.

- alumosilikátová struska

3. etapa Revize vnitřního prostoru a inhibice železných částí

Výměna zkorodovaných částí vnitřní armatury či spojovacího materiálu za nové prvky zhotovené z legované oceli.

Pasivace vnitřního spojovacího materiálu ze železa vystříkáním celé dutiny konvertorem koroze.

- např. CovertCor (Anker)

4. etapa Barevné pojednání povrchu

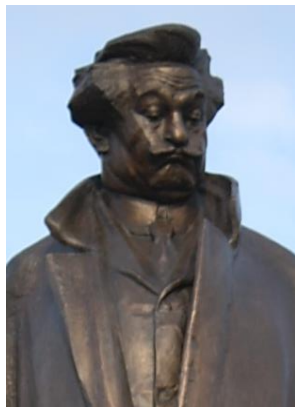
Povrch plastiky bude pojednán řízenou korozí tak, aby korespondoval s novou situací

Nabízí se dvě cesty:

a) světlejší hnědá s tmavšími plochami hloubek modelace

b) tmavší hnědá s hloubkami se zelenou vrstvou (doporučuji vzhledem k zamýšlené realizaci textu v nerez oceli

příklad povrchové úpravy



Socha Leoše Janáčka

Busta Karla Staršího ze Žerotína

- 5. etapa Inhibice povrchu a povrchová úprava**
Povrch plastiky bude opatřen inhibítozem a závěrečně upraven voskem.
- 1,2,3- benztriazol
- Rewax 30 (RE-ART)
- 6. etapa Osazení na místo**
- lana-smyčky v textilních pouzdrech, pomocný materiál: dřevěné trámy, matrace
- 7. etapa Restaurátorská zpráva**

6. Architektura

6.1 Popis stavu památky

Část architektury z černého leštěného kamene je znečištěna atmosférickým spadem a v zadní části koloniemi mechů a lišejníků. V dešťových stínech, především pod hlavicemi sloupků jsou poměrně silné depozity karbonové krusty.

Na čelní straně náhrobku, na panelech spojujících boční sloupky a centrální obelisk jsou vyvrtané otvory po umístění dekorativních bronzových odlitků věnců. Pod každým z nich jsou vysekána dvě jména pochovaných s datem narození a úmrtí. Každé písmeno nápisu HROBKA BAŠNÝCH je adjustováno minimálně dvěma trny, to znamená, že pod každým jsou dva otvory.

Dle architektonického záměru budou bloky architektury, na kterých jsou uvedena jména pochovaných rodiny Bašných a vyvrtány otvory pro instalaci bronzových doplňků otočeny o 180°, to znamená, že strana odvrácená ke zdi bude stranou pohledovou. Zadní část, jak je uvedeno výše, je upravena pemrlováním.

Podnož z šedého kamene vykazuje známky mírné povrchové degradace.

Spárování mezi bloky je poškozené, místy zcela chybí.

6.2. Návrh restaurátorského postupu a technologií

- 1. etapa Demontáž a převoz do kamenické dílny**
- lana-smyčky v textilních pouzdrech, pomocný materiál: dřevěné trámy, plstěné matrace
- 2. etapa Sejmutí povrchového znečištění**
Karbonátové krusty jsou aktivní v místě spojení s podkladem, je možné, že v případě sejmutí krusty se ukáže, že povrch již není lesklý. V tom případě doporučuji přebroušení a leštění
Černý kámen- tlaková voda
- pasta na dočištění krust např. Clean Galena (Remmers)

- v případě poškození povrchu v místě krusty: broušení a leštění celé plochy
Šedý kámen- mikrotryskání s nastavitelným tlakem a množstvím abraziva,
alumosilikátová struska

3. etapa Aplikace algicidu

- Algicid Keim

4. etapa Úprava původně zadních částí bloku obelisku a spojovacích panelů

Nová přední strana bloku obelisku bude dle návrhu ponechána bez nápisu. (Text bude vyřezán z leštěného nerezového plechu a umístěn na spojovací panely- není součástí restaurátorského záměru.)

- broušení a leštění kamene do vysokého lesku



Printscreen návrhu řešení nového textu

5. etapa Zadní strana

Identifikační text HROBKA BAŠNÝCH bude zdemontován a otvory po instalaci písmen i věnců zapraveny

- tmel na bázi cementu, pigmenty

6. etapa Montáž na místo

- lana-smyčky v textilních pouzdrech, pomocný materiál: dřevěné trámy, matrace

Restaurátorský záměr
Památník dárců těl, Ústřední hřbitov Brno
Radka Levínská, 2024

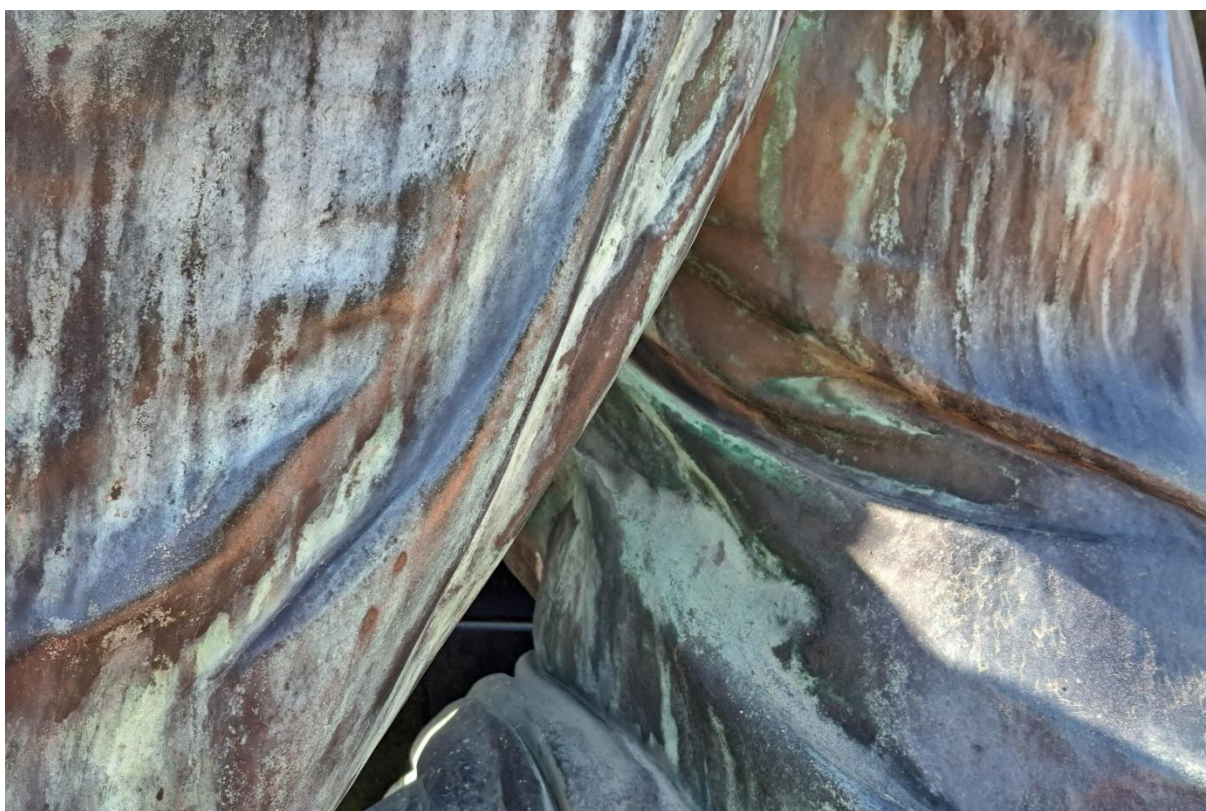
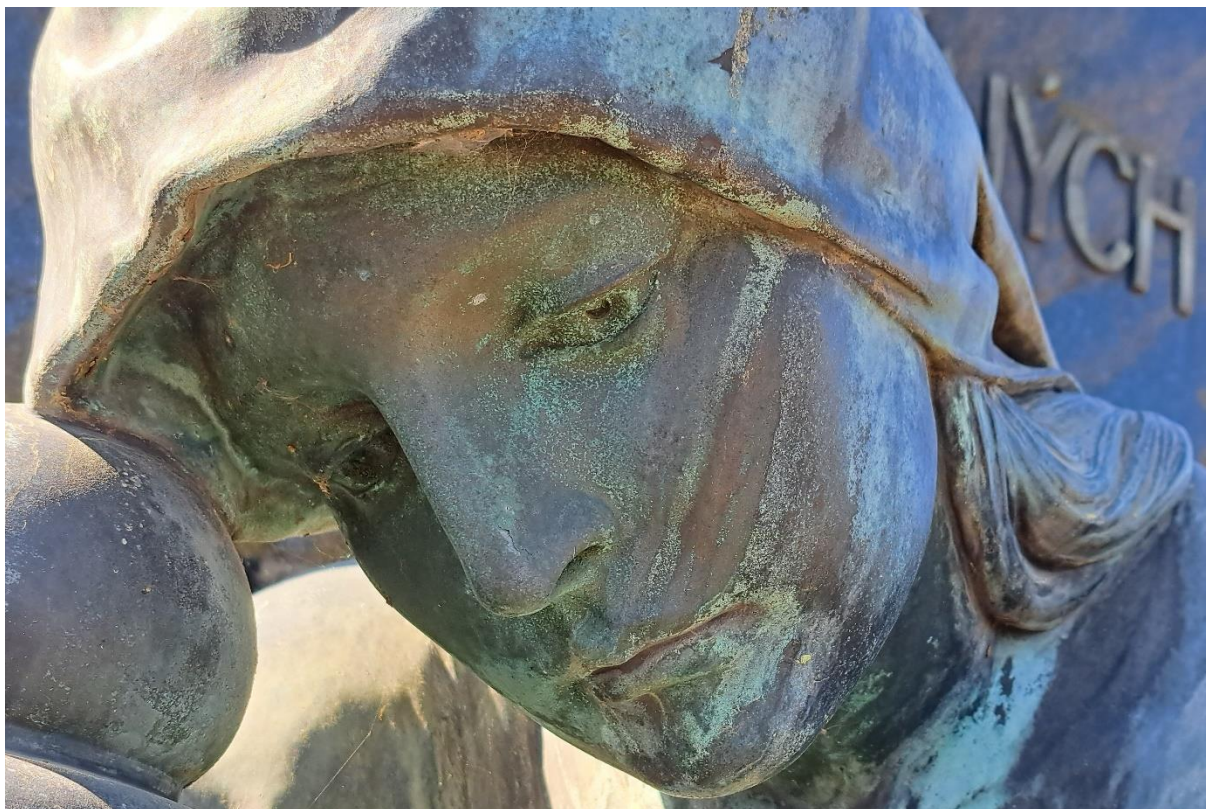
FOTODOKUMENTACE



Stav v březnu 2024



Stav v březnu 2024



Stav v březnu 2024



Stav v březnu 2024

Drapérie splývající z modelace kolena sochy Plačky



Stav v březnu 2024



Stav v březnu 2024



Stav v březnu 2024



Písmo z textu HROBKA BAŠNÝCH



Signatura

Stav v březnu 2024



Pohledově levý nápisový panel

Stav v březnu 2024



Pohledově pravý nápisový panel

Stav v březnu 2024



Krusta pod hlavicí pohledově levého sloupku



Poškozené spárování mezi bloky architektury

Stav v březnu 2024



Zadní strana náhrobku

Stav v březnu 2024



Zadní strana náhrobku

Stav v březnu 2024



Trhlina v zadní straně pohledově levého sloupku



Poškozené spárování
Zadní strana náhrobku
Stav v březnu 2024



Zadní strana náhrobku

Stav v březnu 2024



Poškození povrchová vrstva kamene podnože



Obrubník

Stav v březnu 2024